




# OptiPlex 3030 All-in-One

## Lastniški priročnik

Regulativni model: W10B  
Regulativni tip: W10B001



# Opombe, svarila in opozorila

-  **OPOMBA:** OPOMBA označuje pomembne informacije, ki vam pomagajo bolje izkoristiti računalnik.
-  **POZOR: PREVIDNO** označuje možnost poškodbe strojne opreme ali izgube podatkov in vam svetuje, kako se izogniti težavi.
-  **Opozorilo: OPOZORILO** označuje možnost poškodb lastnine, telesnih poškodb ali smrti.

**Avtorske pravice © 2014 Dell Inc. Vse pravice pridržane.** Ta izdelek je zaščiten z ameriškimi (ZDA) in mednarodnimi avtorskimi pravicami ter zakoni o intelektualni lastnini. Dell™ in logotip Dell sta blagovni znamki družbe Dell Inc. v Združenih državah Amerike in/ali v drugih državah. Vse ostale tukaj omenjene znamke in imena so lahko blagovne znamke ustreznih družb.

2014 - 06

Rev. A00

# Kazalo

|  |           |
|--|-----------|
| <b>1 Delo v notranjosti računalnika.....</b>         | <b>5</b>  |
| Preden začnete z delom znotraj računalnika.....      | 5         |
| Priporočena orodja.....                              | 6         |
| Izklop računalnika.....                              | 6         |
| Ko končate z delom v notranjosti računalnika.....    | 7         |
| <b>2 Pregled sistema.....</b>                        | <b>8</b>  |
| Razporeditev matične plošče.....                     | 9         |
| <b>3 Odstranjevanje in nameščanje komponent.....</b> | <b>11</b> |
| Odstranjevanje stojala.....                          | 11        |
| Namestitev stojala.....                              | 11        |
| Odstranjevanje hrbtnege pokrova.....                 | 11        |
| Nameščanje hrbtnege pokrova.....                     | 12        |
| Odstranjevanje optičnega pogona.....                 | 12        |
| Namestitev optičnega pogona.....                     | 13        |
| Odstranjevanje trdega diska.....                     | 13        |
| Namestitev trdega diska.....                         | 15        |
| Odstranjevanje pretvorniške plošče.....              | 15        |
| Nameščanje pretvorniške plošče.....                  | 16        |
| Odstranjevanje pomnilnika.....                       | 16        |
| Namestitev pomnilnika.....                           | 17        |
| Odstranjevanje zaščite matične plošče.....           | 17        |
| Nameščanje zaščite matične plošče.....               | 18        |
| Odstranjevanje hladilnika.....                       | 18        |
| Nameščanje hladilnika.....                           | 19        |
| Odstranjevanje zvočnikov.....                        | 19        |
| Nameščanje zvočnikov.....                            | 21        |
| Odstranjevanje nosilca VESA.....                     | 22        |
| Nameščanje nosilca VESA.....                         | 22        |
| Odstranitev systemskega ventilatorja.....            | 22        |
| Namestitev systemskega ventilatorja.....             | 23        |
| Odstranjevanje plošče vklopnega stikala.....         | 23        |
| Nameščanje plošče vklopnega stikala.....             | 24        |
| Odstranjevanje matične plošče.....                   | 24        |
| Namestitev matične plošče.....                       | 26        |
| Odstranjevanje nosilca zaslona.....                  | 27        |
| Namestitev nosilca zaslona.....                      | 28        |


|   |           |
|---|-----------|
| Odstranjevanje kamere.....  | 29        |
| Nameščanje kamere.....  | 30        |
| Odstranitev mikrofona.....  | 30        |
| Namestitev mikrofona.....   | 31        |
| <b>4 Nastavitev sistema.....</b>  | <b>32</b> |
| Zagonsko zaporedje.....   | 32        |
| Navigacijske tipke.....   | 32        |
| Možnosti sistemskih nastavitev.....                                     | 33        |
| Posodobitev BIOS-a .....  | 42        |
| Geslo za sistem in nastavitve.....                                      | 43        |
| Dodelitev gesla za sistem in gesla za nastavitve.....                   | 43        |
| Izbris ali sprememba obstoječega gesla za sistem in/ali nastavitev..... | 44        |
| <b>5 Tehnični podatki.....</b>  | <b>45</b> |
| <b>6 Vzpostavljanje stika z družbo Dell.....</b>                        | <b>50</b> |
| Vzpostavljanje stika z družbo Dell.....                                 | 50        |


# Delo v notranjosti računalnika


## Preden začnete z delom znotraj računalnika


Upoštevajte ta varnostna navodila, da zaščitite računalnik pred morebitnimi poškodbami in zagotovite lastno varnost. Če ni drugače navedeno, se pri vseh postopkih, opisanih v tem dokumentu, predpostavlja, da so zagotovljeni naslednji pogoji:


- prebrali ste varnostna navodila, priložena vašemu računalniku.
- Komponento lahko zamenjate ali – če ste jo kupili ločeno – namestite tako, da postopek odstranitve izvedete v obratnem vrstnem redu.


 **Opozorilo:** Preden odprete pokrov ali plošče računalnika, odklopite vse vire napajanja. Ko končate z delom v notranjosti računalnika, ponovno namestite vse pokrove, plošče in vijake, preden ga priklopite v vir napajanja.

 **Opozorilo:** Preden začnete z delom v notranjosti računalnika, preberite varnostne informacije, ki so priložene računalniku. Za dodatne informacije o varnem delu obiščite domačo stran za skladnost s predpisi na naslovu [www.dell.com/regulatory\\_compliance](http://www.dell.com/regulatory_compliance).

 **POZOR:** Večino popravil lahko opravi samo pooblaščen serviser. Popravljate ali odpravljate lahko samo težave, ki so navedene v dokumentaciji izdelka ali po napotkih podpornega osebja prek elektronske storitve ali telefona. Škode, ki je nastala zaradi popravil, ki jih družba Dell ni odobrila, garancija ne krije. Seznanite se z varnostnimi navodili, ki so priložena izdelku, in jih upoštevajte.

 **POZOR:** Elektrostatično razelektritev preprečite tako, da se ozemljite z uporabo traku za ozemljitev ali občasno dotaknete nepobarvane kovinske površine, na primer priključka na hrbtni strani računalnika.


 **POZOR:** S komponentami in karticami ravnajte previdno. Ne dotikajte se komponent ali stikov na kartici. Kartico prijemajte samo za robove ali za kovinski nosilec. Komponente, kot je procesor, držite za robove in ne za nožice.

 **POZOR:** Ko odklopite kabel, ne vlecite kabla samega, temveč priključek na njem ali pritrdilno zanko. Nekateri kabli imajo priključek z zaklopnimi jezički; če izklapljate tak kabel, pritisnite na zaklopni jeziček, preden izklopite kabel. Ko priključke ločujete, poskrbite, da bodo poravnani, da se njihovi stiki ne zvijejo. Tudi preden priključite kabel, poskrbite, da bodo priključki na obeh straneh pravilno obrnjeni in poravnani.


 **OPOMBA:** Barva vašega računalnika in nekaterih komponent se lahko razlikuje od prikazane v tem dokumentu.

Pred posegom v notranjost računalnika opravite naslednje korake, da se izognete poškodbam računalnika.

1. Delovna površina mora biti ravna in čista, da preprečite nastanek prask na pokrovu računalnika.
2. Izklopite računalnik (glejte poglavje Izklop računalnika).

 **POZOR: Če želite izklopiti omrežni kabel, najprej odklopite kabel iz računalnika in nato iz omrežne naprave.**

3. Iz računalnika odklopite vse omrežne kable.
4. Odklopite računalnik in vse priključene naprave iz električnih vtičnic.
5. Ko je sistem odklopljen, pritisnite in zadržite gumb za vklop, da s tem ozemljite sistemsko ploščo.
6. Odstranite pokrov.

 **POZOR: Preden se dotaknete česar koli znotraj računalnika, se razelektrite tako, da se dotaknete nepobarvane kovinske površine, na primer kovine na zadnji strani računalnika. Med delom se občasno dotaknite nepobarvane kovinske površine, da sprostite statično elektriko, ki lahko poškoduje notranje komponente.**





## Priporočena orodja

Za postopke, navedene v tem dokumentu, boste verjetno potrebovali naslednja orodja:

- majhen ploščat izvijač,
- izvijač Phillips,
- majhno plastično pero.

## Izklop računalnika

 **POZOR: Preden izklopite računalnik, shranite in zaprite vse odprte datoteke ter zaprite vse odprte programe, da preprečite izgubo podatkov.**

1. Zaustavite operacijski sistem.
  - V sistemu Windows 8:
    - Če uporabljate napravo na dotik:
      - a. Podrsajte z desnega roba zaslona, da odprete meni čarobnih gumbov, nato izberite **Nastavitve**.
      - b. Izberite ikono  nato izberite **Shut down (Zaustavitev sistema)**
    - Če uporabljate miško:
      - a. Pokažite v zgornji desni kot zaslona in kliknite **Nastavitve**.
      - b. Kliknite ikono  nato izberite **Zaustavitev sistema**.
  - V sistemu Windows 7:
    1. Kliknite **Start** .
    2. Kliknite **Zaustavitev sistema**.ali
    1. Kliknite **Start** .

2. Kliknite puščico v spodnjem desnem kotu menija **Start**, kot je prikazano spodaj, in nato



kliknite **Zaustavitev sistema**.

2. Zagotovite, da so računalnik in vse priključene naprave izklopljeni. Če se računalnik in priključene naprave ne izklopijo samodejno ob zaustavitvi operacijskega sistema, pritisnite in 6 sekunde držite gumb za vklop, da jih izklopite.

## Ko končate z delom v notranjosti računalnika

Ko dokončate kateri koli postopek zamenjave, zagotovite, da pred vklopom računalnika priključite zunanje naprave, kartice, kable itn.

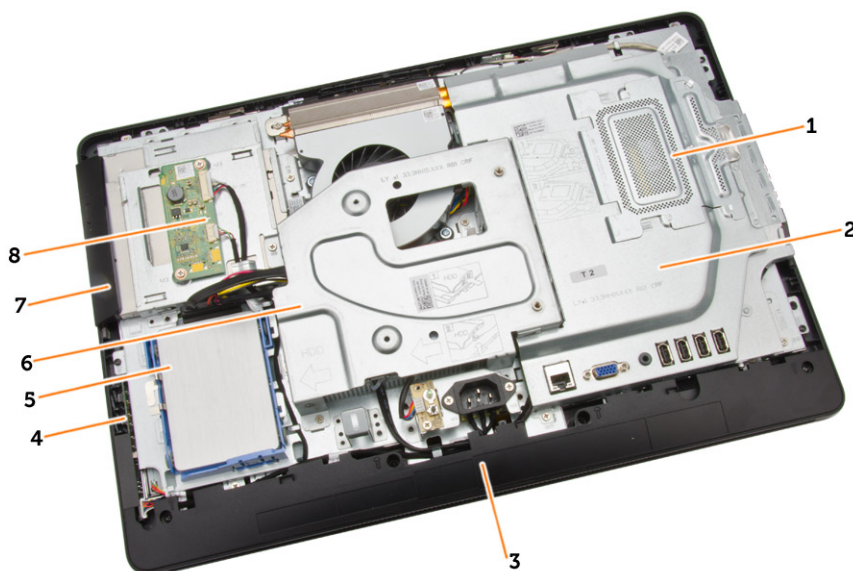
1. Ponovno namestite pokrov.



**POZOR: Omrežni kabel priključite tako, da najprej priključite kabel v omrežno napravo in nato v računalnik.**

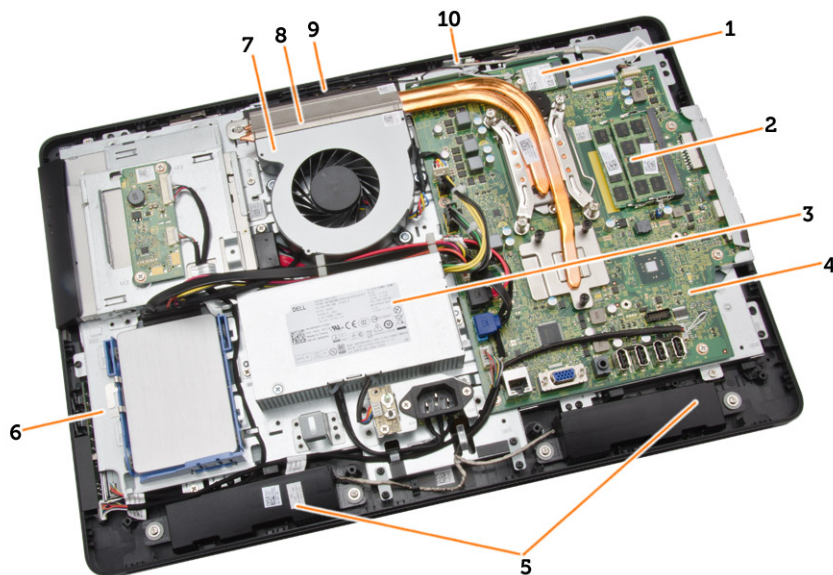
2. Priključite vse telefonske ali omrežne kable v računalnik.
3. Računalnik in vse priključene naprave priključite v električne vtičnice.
4. Vklopite računalnik.
5. Po potrebi zaženite program Dell Diagnostics in preverite, ali računalnik pravilno deluje.

## Pregled sistema



Skica 1. Vpogled v notranjost vašega računalnika – 1

1. zaščita pomnilnika
2. zaščita matične plošče
3. spodnji pokrov
4. stikalna plošča
5. Trdi disk
6. nosilec VESA
7. Optični pogon
8. pretvorniška plošča

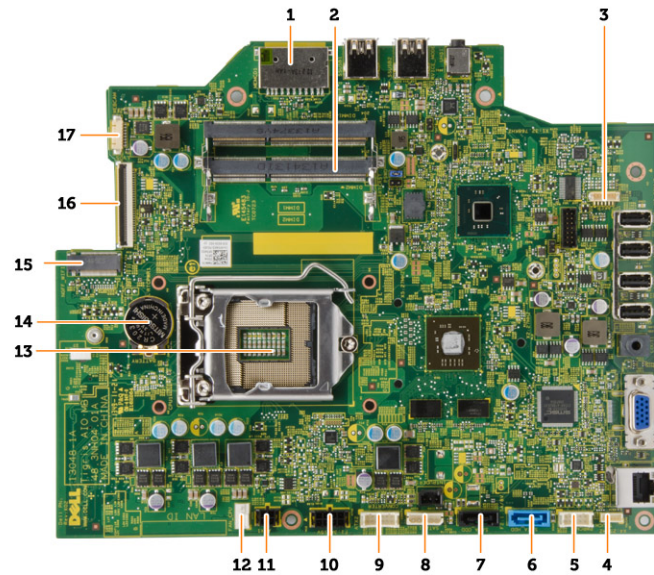


**Skica 2. Vpogled v notranjost vašega računalnika – 2**

1. kartico WLAN
2. Pomnilniški modul
3. enoto za napajanje
4. Matična plošča
5. Zvočnik
6. nosilec zaslona
7. sistemski ventilator
8. hladilnik
9. Kamera
10. Mikrofon

## **Razporeditev matične plošče**

Na spodnji sliki je prikazana razporeditev matične plošče računalnika.



1. bralnik pomnilniških kartic SD
2. Pomnilniški modul
3. Prikluček za zvočnik
4. priključek za občutljivost na dotik
5. priključek krmilne plošče
6. priključek HDD
7. priključek ODD
8. napajalni priključek SATA
9. Prikluček za pretvorniško ploščo
10. napajalni priključek 2
11. napajalni priključek 1
12. Prikluček za sistemski ventilator
13. priključek procesorja
14. gumbna baterija
15. priključek WLAN
16. Prikluček za LVDS
17. Kamera

## Odstranjevanje in nameščanje komponent

V tem poglavju so podrobne informacije o tem, kako morate odstraniti ali namestiti komponente računalnika.

### Odstranjevanje stojala

1. Sledite navodilom v poglavju *Preden začnete z delom znotraj računalnika*.
2. Odstranite pokrov stojala.
3. Odstranite vijake, s katerimi je stojalo pritrjeno na računalnik, in odstranite stojalo iz računalnika.



### Namestitev stojala

1. Namestite stojalo na računalnik, nato pa privijte vijake, da stojalo pritrdite na računalnik.
2. Namestite in pritisnite pokrov na računalnik, da se zaskoči.
3. Namestite pokrov stojala.
4. Sledite navodilom v poglavju *Ko končate z delom znotraj računalnika*.

### Odstranjevanje hrbtnega pokrova

1. Sledite navodilom v poglavju *Preden začnete z delom znotraj računalnika*.
2. Odstranite:
  - a. pokrov stojala
  - b. stojalo
3. Izvedite naslednje korake, kot je prikazano v ilustraciji:

- a. S pisalom dvignite robove računalnika [1].
- b. Z računalnika odstranite hrbtni pokrov [2].

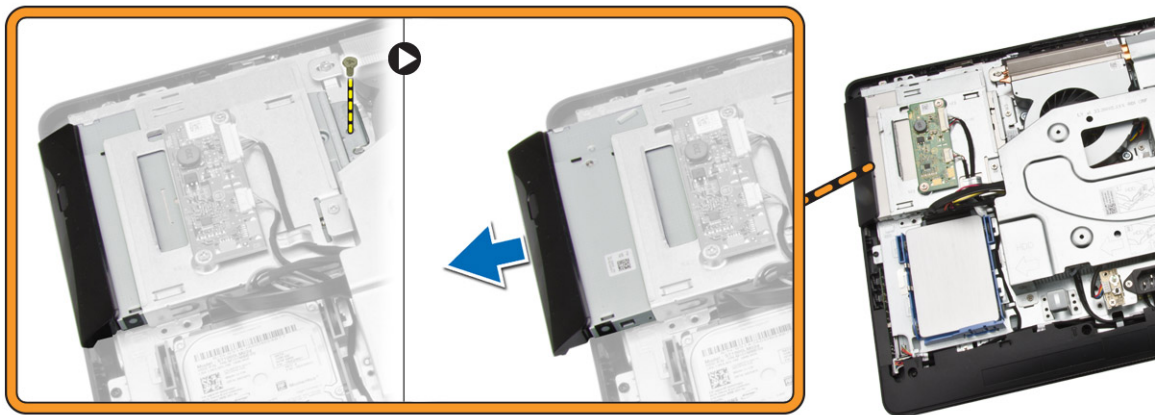


## Nameščanje hrbtnega pokrova

1. Hrbtni pokrov postavite na računalnik.
2. Pritisnite na robove hrbtnega pokrova, da ga pritrdite na računalnik.
3. Namestite:
  - a. stojalo
  - b. pokrov stojala
4. Sledite navodilom v poglavju *Ko končate z delom znotraj računalnika*.

## Odstranjevanje optičnega pogona

1. Sledite navodilom v poglavju *Preden začnete z delom znotraj računalnika*.
2. Odstranite:
  - a. pokrov stojala
  - b. stojalo
  - c. hrbtni pokrov
3. Odstranite vijak, s katerim je optični pogon pritrjen na računalnik. Optični pogon potisnite iz računalnika.

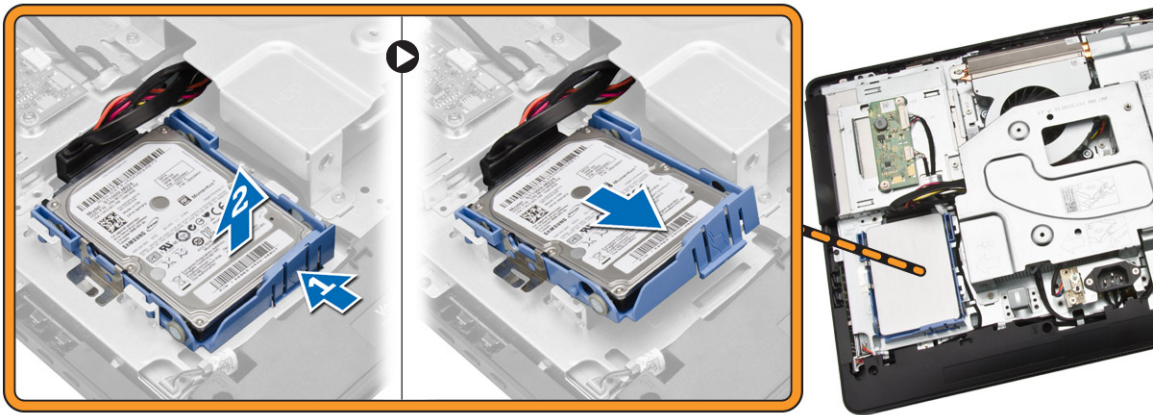


## Namestitev optičnega pogona

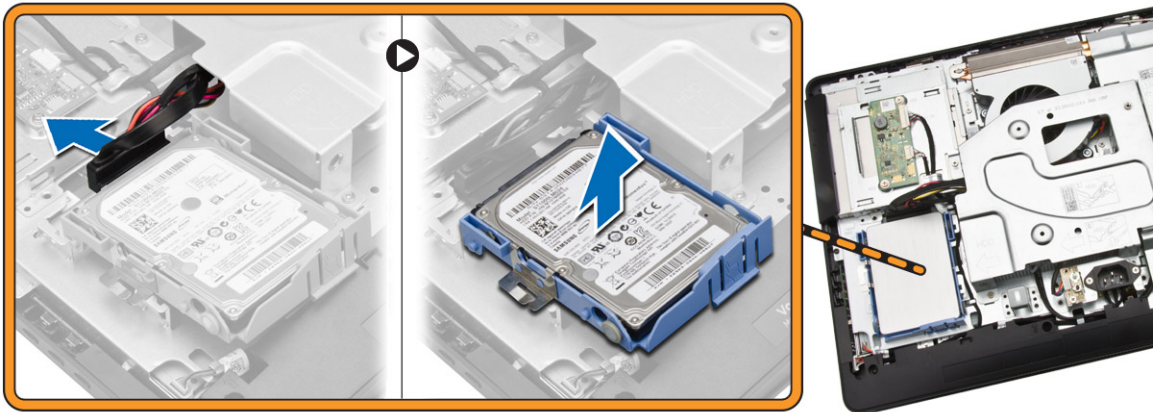
1. Optični pogon potisnite v računalnik in privijte vijak, da ga pritrdite.
2. Namestite:
  - a. hrbtni pokrov
  - b. stojalo
  - c. pokrov stojala
3. Sledite navodilom v poglavju *Ko končate z delom znotraj računalnika*.

## Odstranjevanje trdega diska

1. Sledite navodilom v poglavju *Preden začnete z delom znotraj računalnika*.
2. Odstranite:
  - a. pokrov stojala
  - b. stojalo
  - c. hrbtni pokrov
3. Izvedite naslednje korake, kot je prikazano v ilustraciji:
  - a. Potisnite nosilec trdega diska, da ga sprostite iz zapaha [1].
  - b. Na eni strani dvignite trdi disk [2].



4. Odmaknite ga, da si omogočite dostop do kabla trdega diska.
5. Kabel trdega diska odklopite s trdega diska in trdi disk odstranite iz računalnika.



6. Razprite nosilec trdega diska, da sprostite trdi disk. Odstranite trdi disk iz nosilca trdega diska.

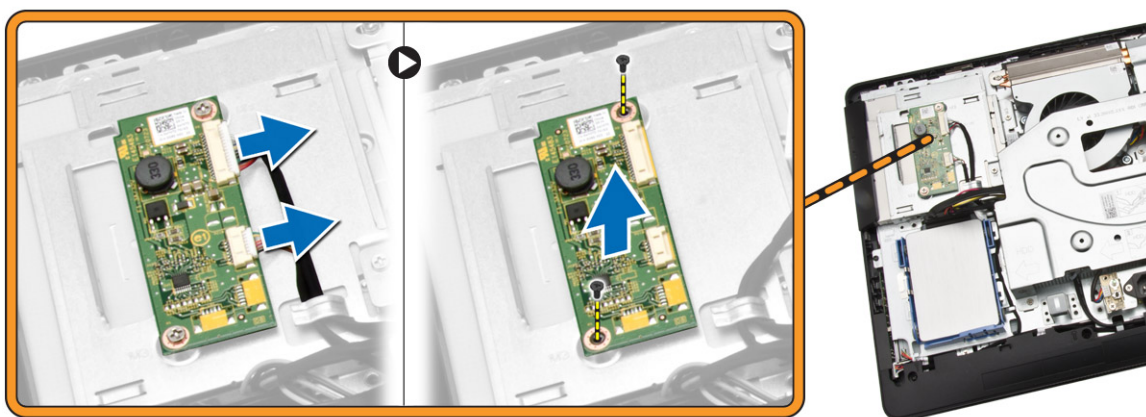


## Namestitev trdega diska

1. Vstavite trdi disk v nosilec za trdi disk.
2. Kabel trdega diska priključite na trdi disk in trdi disk vstavite v režo v računalniku.
3. Namestite:
  - a. hrbtni pokrov
  - b. stojalo
  - c. pokrov stojala
4. Sledite navodilom v poglavju *Ko končate z delom znotraj računalnika*.

## Odstranjevanje pretvorniške plošče

1. Sledite navodilom v poglavju *Preden začnete z delom znotraj računalnika*.
2. Odstranite:
  - a. pokrov stojala
  - b. stojalo
  - c. hrbtni pokrov
3. S pretvorniške plošče odstranite kable. Odstranite vijake in dvignite pretvorniško ploščo z računalnika.

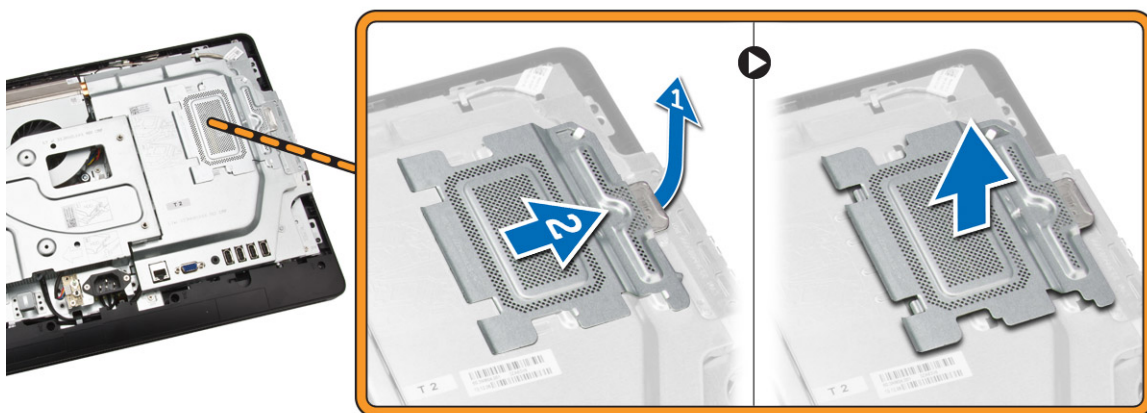


## Nameščanje pretvorniške plošče

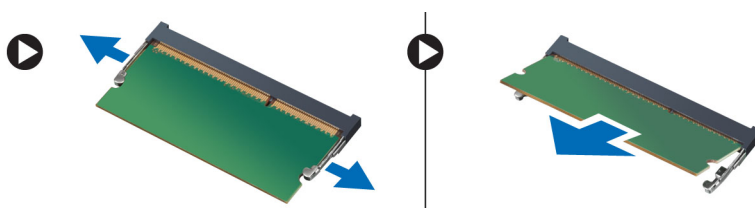
1. Privijte vijake, da pritrдите pretvorniško ploščo na računalnik. Na pretvorniško ploščo priključite kable.
2. Namestite:
  - a. hrbtni pokrov
  - b. stojalo
  - c. pokrov stojala
3. Sledite navodilom v poglavju *Ko končate z delom znotraj računalnika*.

## Odstranjevanje pomnilnika

1. Sledite navodilom v poglavju *Preden začnete z delom znotraj računalnika*.
2. Odstranite:
  - a. pokrov stojala
  - b. stojalo
  - c. hrbtni pokrov
3. Izvedite naslednje korake, kot je prikazano v ilustraciji:
  - a. Potisnite pokrov pomnilnika, da ga sprostite z računalnika [1].
  - b. Ostranite pokrov pomnilnika iz računalnika [2]



4. Zadrževalne zatiče ločite od pomnilniškega modula, da skoči navzven. Dvignite in odstranite pomnilniški modul iz priključka.

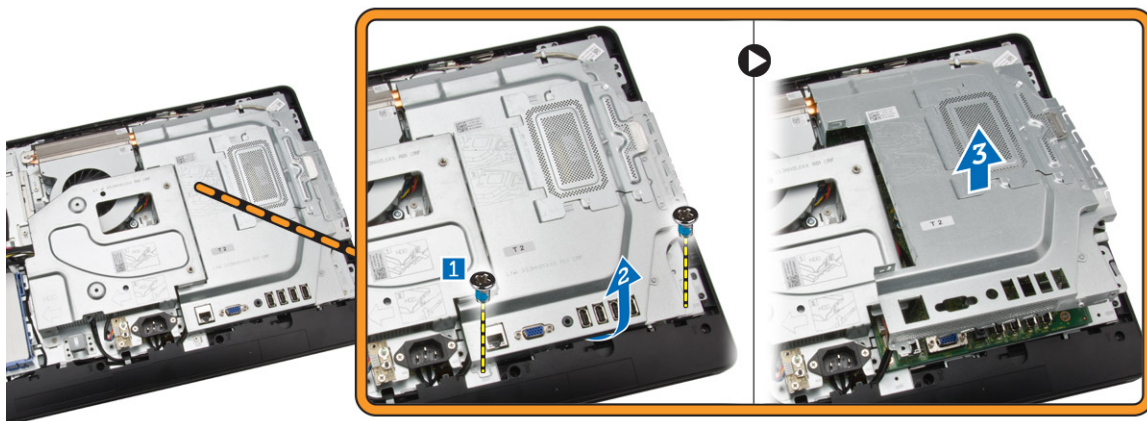


## Namestitev pomnilnika

1. Poravnajte zarezo na pomnilniški kartici z jezičkom priključka matične plošče.
2. Pritisnite na pomnilniški modul, dokler pritrditveni jezički ne skočijo nazaj, da jih pritrdite na mesto.
3. Pokrovček pomnilnika namestite nazaj na ustrezno mesto.
4. Namestite:
  - a. hrbtni pokrov
  - b. stojalo
  - c. pokrov stojala
5. Sledite navodilom v poglavju *Ko končate z delom znotraj računalnika*.

## Odstranjevanje zaščite matične plošče

1. Sledite navodilom v poglavju *Preden začnete z delom znotraj računalnika*.
2. Odstranite:
  - a. pokrov stojala
  - b. stojalo
  - c. hrbtni pokrov
3. Izvedite naslednje korake, kot je prikazano v ilustraciji:
  - a. Privijte vijake, s katerimi je zaščita matične plošče pritrjena na računalnik [1].
  - b. Zaščito matične plošče dvignite iz računalnika [2].
  - c. Odstranite zaščito matične plošče iz računalnika [3].

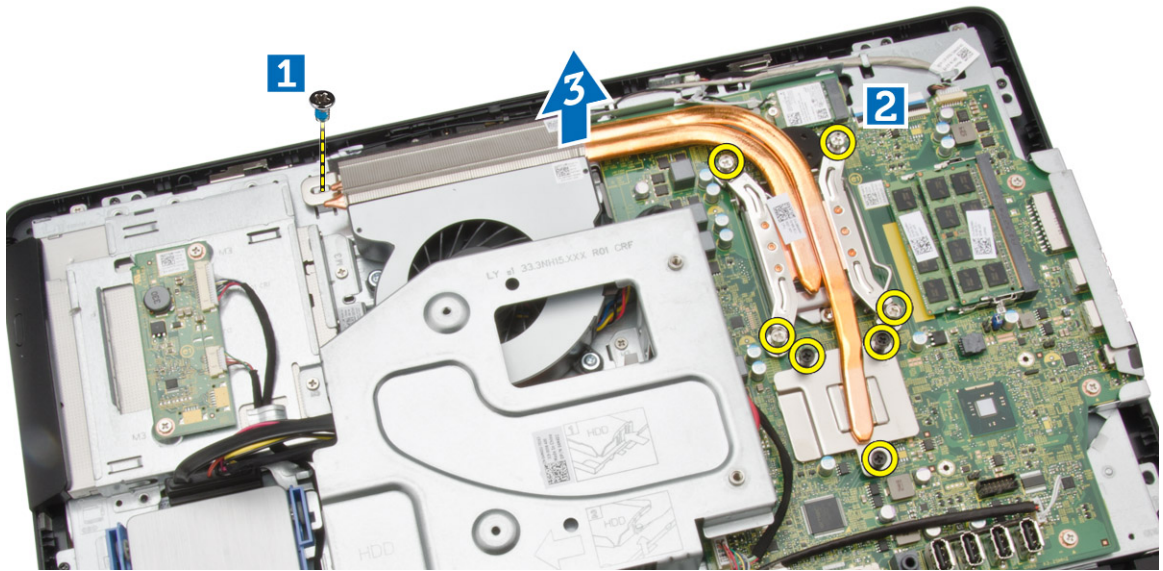


## Nameščanje zaščite matične plošče

1. Na matično ploščo namestite zaščito matične plošče. Privijte vijake, da jo pritrdite na računalnik.
2. Namestite:
  - a. hrbtni pokrov
  - b. stojalo
  - c. pokrov stojala
3. Sledite navodilom v poglavju *Ko končate z delom znotraj računalnika*.

## Odstranjevanje hladilnika

1. Sledite navodilom v poglavju *Preden začnete z delom znotraj računalnika*.
2. Odstranite:
  - a. pokrov stojala
  - b. stojalo
  - c. hrbtni pokrov
  - d. zaščito matične plošče
3. Izvedite naslednje korake, kot je prikazano v ilustraciji:
  - a. Odstranite vijak, s katerim je hladilnik pritrjen na računalnik [1]
  - b. Odstranite vijake okoli CPE, s katerimi je enota pritrjena na računalnik [2].
  - c. Dvignite in odstranite hladilnik iz računalnika [3]

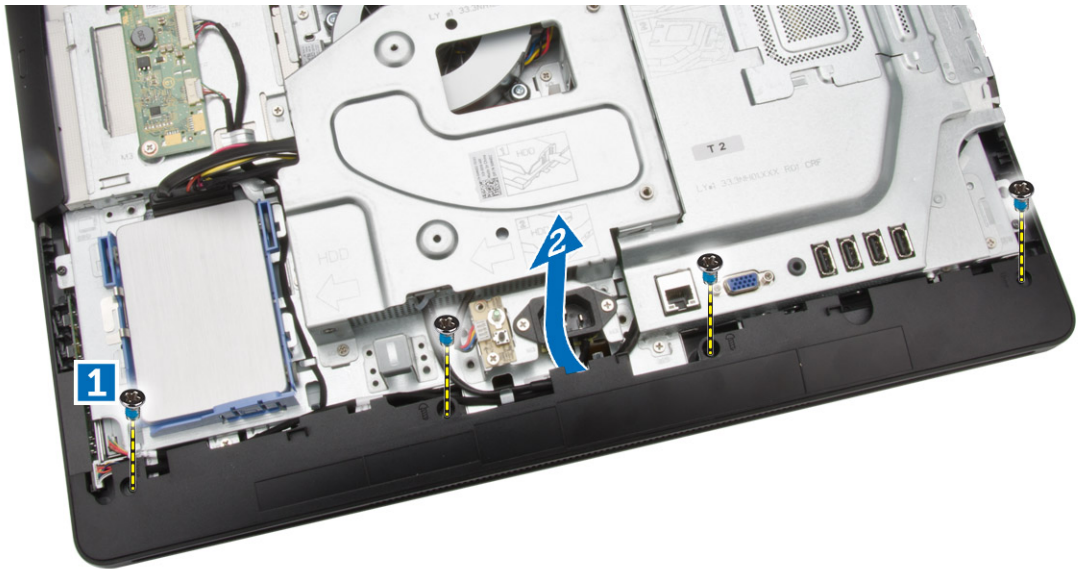


## Nameščanje hladilnika

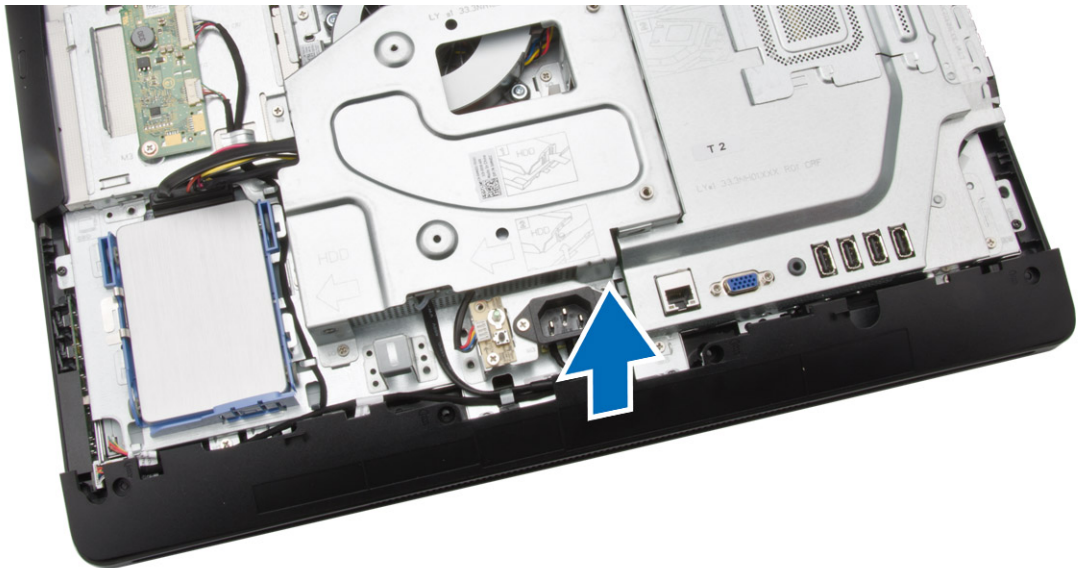
1. Namestite hladilnik na matično ploščo. Privijte vijake, da ga pritrdite v računalnik.
2. Namestite:
  - a. zaščito matične plošče
  - b. hrbtni pokrov
  - c. stojalo
  - d. pokrov stojala
3. Sledite navodilom v poglavju *Ko končate z delom znotraj računalnika*.

## Odstranjevanje zvočnikov

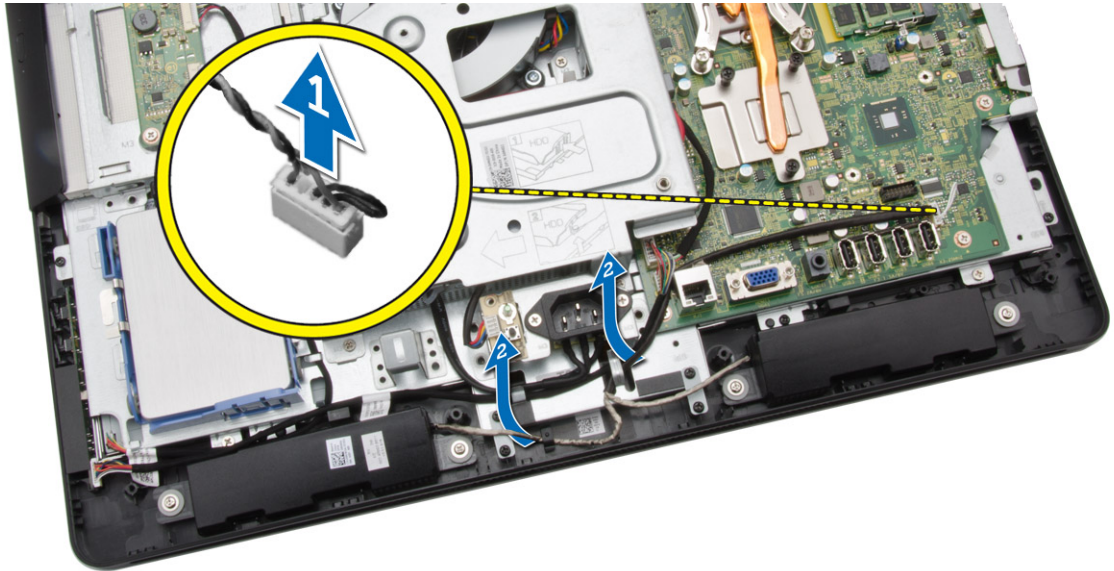
1. Sledite navodilom v poglavju *Preden začnete z delom znotraj računalnika*.
2. Odstranite:
  - a. pokrov stojala
  - b. stojalo
  - c. hrbtni pokrov
  - d. zaščito matične plošče
3. Izvedite naslednje korake, kot je prikazano v ilustraciji:
  - a. Odstranite vijake, s katerimi je pokrov zvočnika pritrjen na računalnik [1].
  - b. Sprostite pokrov zvočnika z računalnika [2].



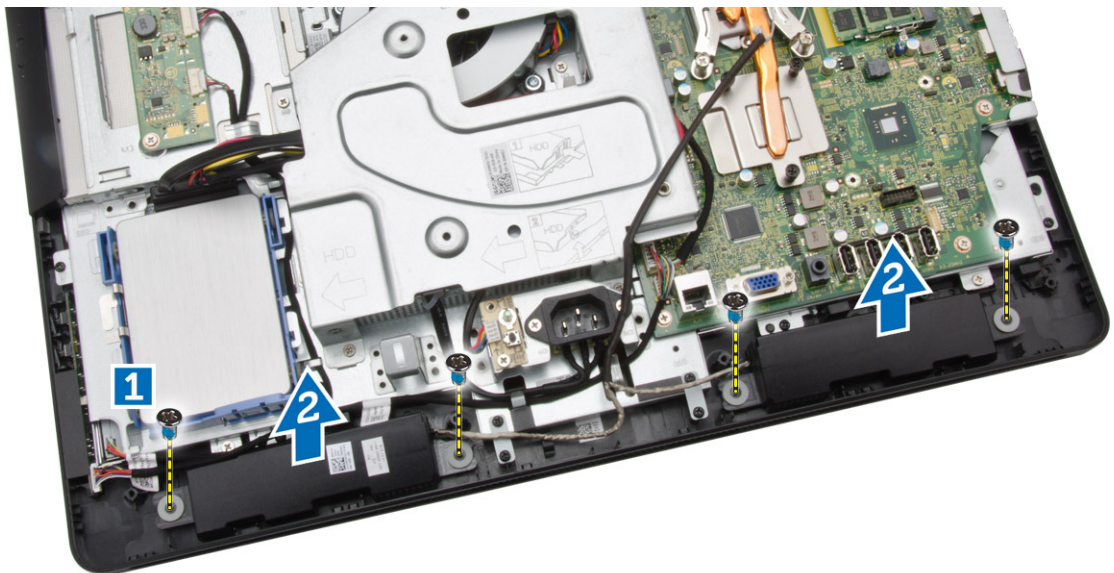
4. Pokrov zvočnika odstranite iz računalnika.



5. Izvedite naslednje korake, kot je prikazano v ilustraciji:
  - a. Odklopite kabel zvočnika z matične plošče [1].
  - b. Sprostite kabel iz jezičkov na računalniku [2].



6. Izvedite naslednje korake, kot je prikazano v ilustraciji:
- a. Odstranite vijake, s katerimi so zvočniki pritrjeni na računalnik [1].
  - b. Zvočnike odstranite iz računalnika [2].



## Nameščanje zvočnikov

1. Namestite zvočnike v računalnik. Privijte vijake, da jih pritrdite v računalnik.
2. Speljite kable zvočnikov skozi jezičke na računalniku in jih priključite na matično ploščo.
3. Namestite pokrov zvočnikov na računalnik in privijte vijake, da ga pritrdite.
4. Namestite:
  - a. zaščito matične plošče
  - b. hrbtni pokrov

- c. stojalo
  - d. pokrov stojala
5. Sledite navodilom v poglavju *Ko končate z delom znotraj računalnika*.

## Odstranjevanje nosilca VESA

1. Sledite navodilom v poglavju *Preden začnete z delom znotraj računalnika*.
2. Odstranite:
  - a. pokrov stojala
  - b. stojalo
  - c. hrbtni pokrov
3. Izvedite naslednje korake, kot je prikazano v ilustraciji:
  - a. Odstranite vijake, s katerimi je nosilec VESA pritrjen na računalnik [1].
  - b. Nosilec VESA odstranite iz računalnika [2].



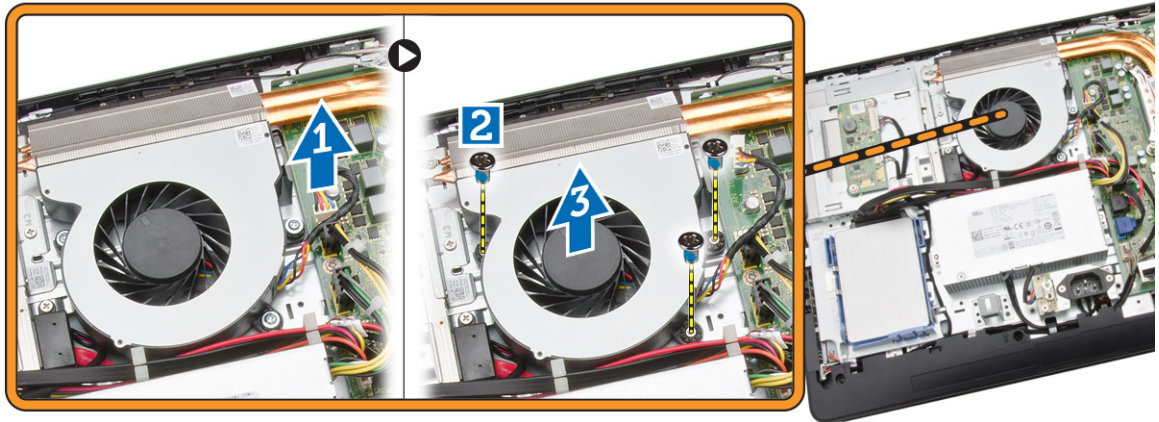
## Nameščanje nosilca VESA

1. Namestite nosilec VESA na računalnik. Privijte vijake, da ga pritrdite na računalnik.
2. Namestite:
  - a. hrbtni pokrov
  - b. stojalo
  - c. pokrov stojala
3. Sledite navodilom v poglavju *Ko končate z delom znotraj računalnika*.

## Odstranitev sistemskega ventilatorja

1. Sledite navodilom v poglavju *Preden začnete z delom znotraj računalnika*.
2. Odstranite:
  - a. pokrov stojala

- b. stojalo
  - c. hrbtni pokrov
  - d. zaščito matične plošče
  - e. nosilec VESA
3. Izvedite naslednje korake, kot je prikazano v ilustraciji:
- a. Z matične plošče odklopite kabel sistema ventilatorja [1].
  - b. Odstranite vijak, s katerim je pritrjen sistemski ventilator [2].
  - c. Odstranite sistemski ventilator iz računalnika [3].

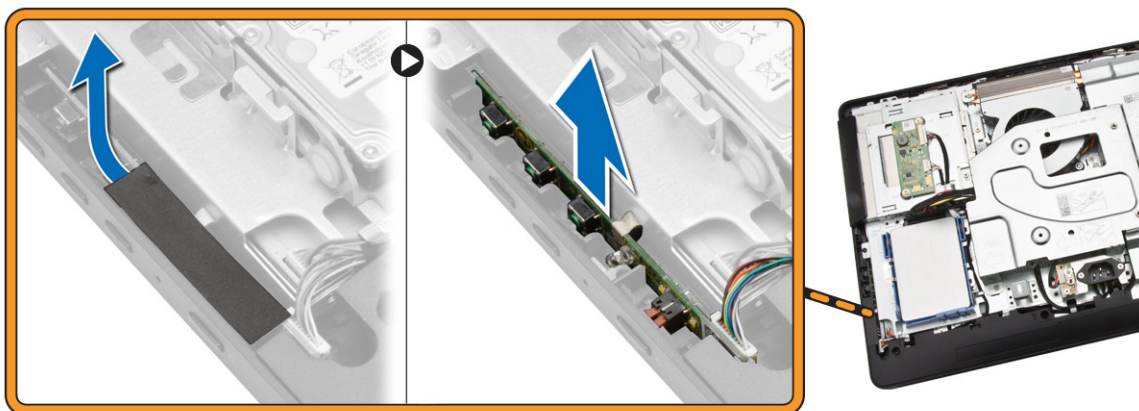


## Namestitev sistema ventilatorja

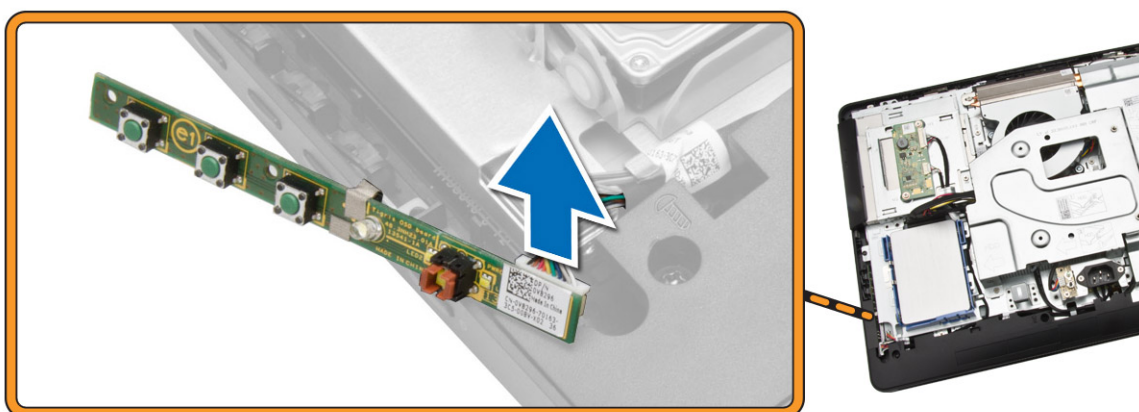
1. Poravnajte sistemski ventilator s hladilnikom v računalniku in privijte vijake, da ga pritrdite v računalnik.
2. Kabel sistema ventilatorja priklopite na matično ploščo.
3. Namestite:
  - a. nosilec VESA
  - b. zaščito matične plošče
  - c. hrbtni pokrov
  - d. stojalo
  - e. pokrov stojala
4. Sledite navodilom v poglavju *Ko končate z delom znotraj računalnika*.

## Odstranjevanje plošče vklopnega stikala

1. Sledite navodilom v poglavju *Preden začnete z delom znotraj računalnika*.
2. Odstranite:
  - a. pokrov stojala
  - b. stojalo
  - c. hrbtni pokrov
3. Odlepite trak, s katerim je stikalna plošča pritrjena na računalnik. Dvignite stikalno ploščo za dostop do kabla.



4. S stikalne plošče odklopite kabel stikalne plošče, da jo boste lahko odstranili iz računalnika.



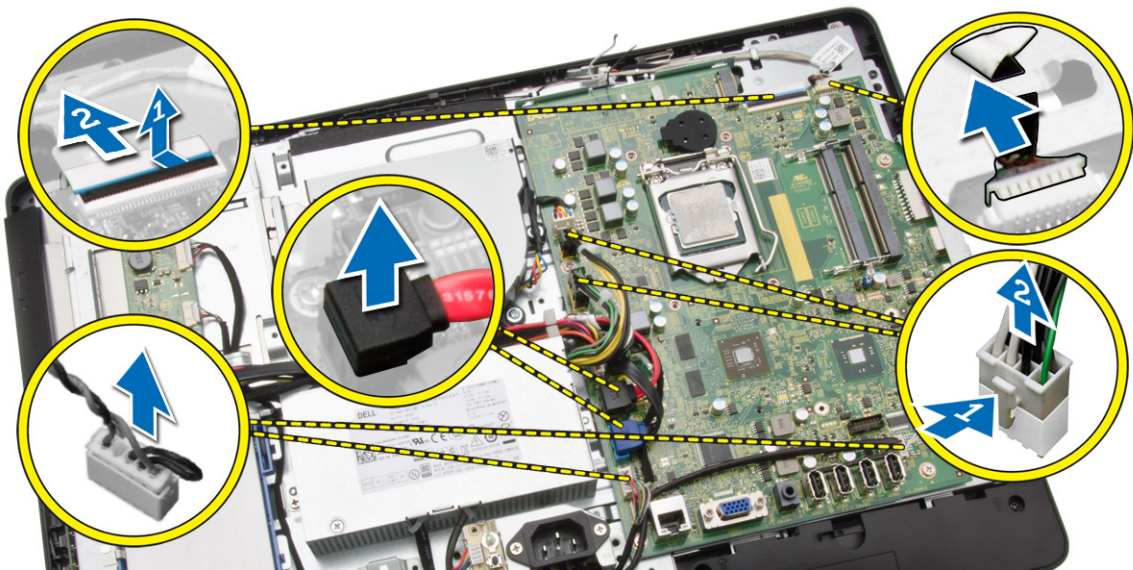
## Nameščanje plošče vklopnega stikala

1. Vstavite stikalno ploščo v režo računalnika in prilepite trak, da jo pritrdite. Kabel stikalne plošče priključite v stikalno ploščo.
2. Namestite:
  - a. hrbtni pokrov
  - b. stojalo
  - c. pokrov stojala
3. Sledite navodilom v poglavju *Ko končate z delom znotraj računalnika*.

## Odstranjevanje matične plošče

1. Sledite navodilom v poglavju *Preden začnete z delom znotraj računalnika*.
2. Odstranite:
  - a. pokrov stojala
  - b. stojalo

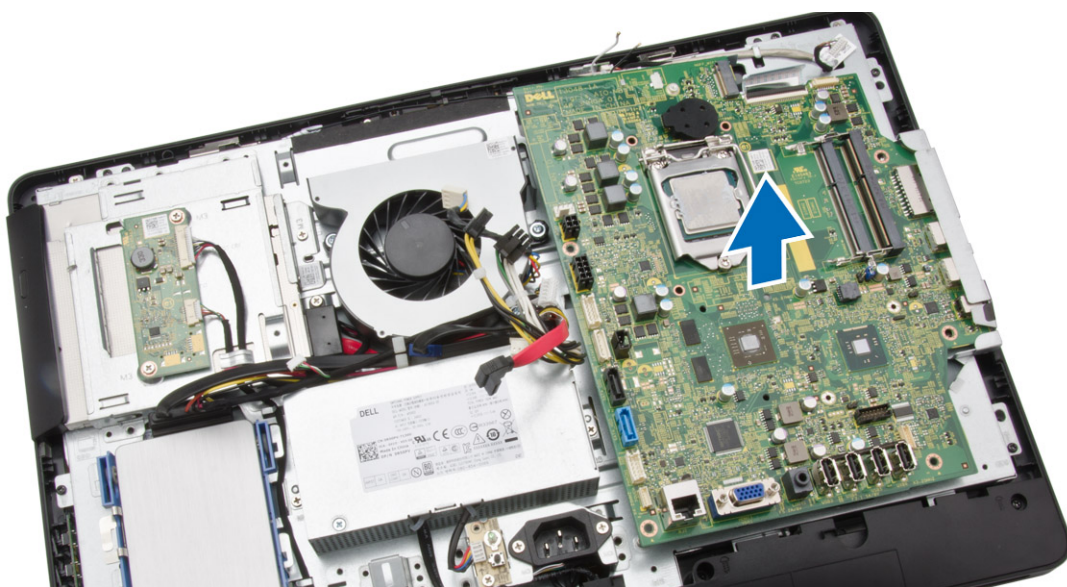
- c. hrbtni pokrov
  - d. pomnilnik
  - e. nosilec VESA
  - f. zaščito matične plošče
  - g. hladilnik
  - h. kartico WLAN
3. Z matične plošče odklopite naslednje:
- a. Kabel kamere
  - b. kabel LVDS
  - c. kabel systemskega ventilatorja
  - d. kabel optičnega pogona
  - e. Kabel trdega diska
  - f. napajalni kabel trdega diska/optičnega pogona
  - g. kabel pretvorniške plošče
  - h. kabel stikala za vklop
  - i. kabel za funkcijo dotika (če je na voljo)
  - j. Kabel zvočnika



4. Izvedite naslednje korake, kot je prikazano v ilustraciji:
- a. Odstranite vijake, s katerimi je matična plošča pritrjena na računalnik [1].
  - b. Pomaknite matično ploščo, da jo sprostite z računalnika [2].



5. Odstranite matično ploščo iz računalnika.



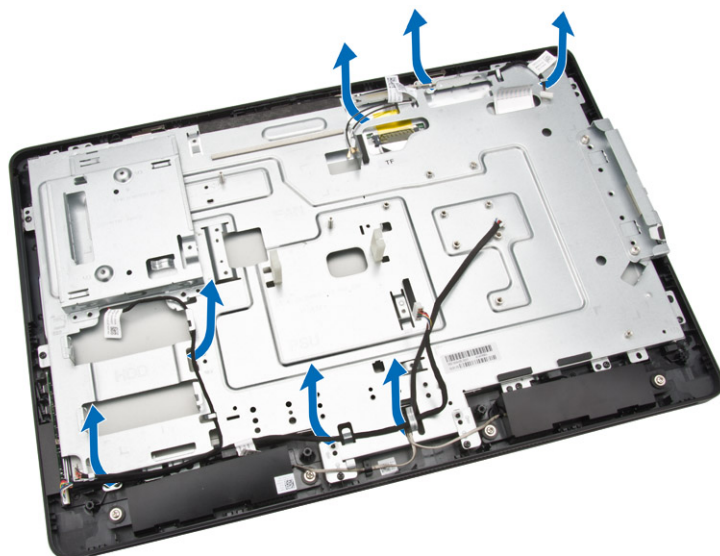
## Namestitev matične plošče

1. Matično ploščo vstavite v računalnik.
2. Privijte vijake, da pritrđite matično ploščo v računalnik.
3. Na matično ploščo priključite naslednje kable:
  - a. Kabel kamere
  - b. kabel LVDS
  - c. kabel sistemskega ventilatorja
  - d. kabel optičnega pogona
  - e. Kabel trdega diska

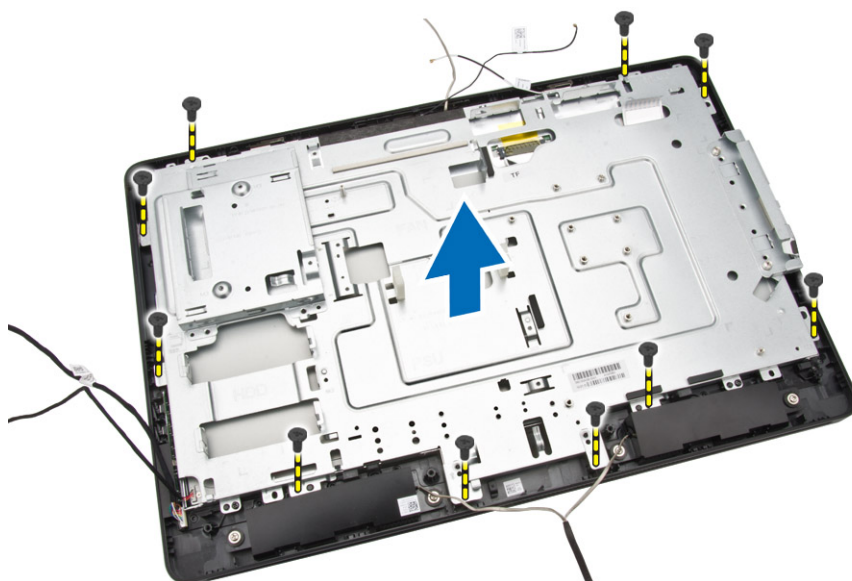
- f. napajalni kabel trdega diska/optičnega pogona
  - g. kabel pretvorniške plošče
  - h. kabel za funkcijo dotika (če je na voljo)
  - i. kabel stikala za vklop
  - j. Kabel zvočnika
- 4.** Namestite:
- a. kartico WLAN
  - b. hladilnik
  - c. zaščitno matične plošče
  - d. nosilec VESA
  - e. pomnilnik
  - f. hrbtni pokrov
  - g. stojalo
  - h. pokrov stojala
- 5.** Sledite navodilom v poglavju *Ko končate z delom znotraj računalnika*.

## **Odstranjevanje nosilca zaslona**

- 1.** Sledite navodilom v poglavju *Preden začnete z delom znotraj računalnika*.
- 2.** Odstranite:
- a. pokrov stojala
  - b. stojalo
  - c. hrbtni pokrov
  - d. Optični pogon
  - e. Trdi disk
  - f. pomnilnik
  - g. nosilec VESA
  - h. zaščitno matične plošče
  - i. zvočnike
  - j. hladilnik
  - k. sistemski ventilator
  - l. kartico WLAN
  - m. pretvorniško ploščo
  - n. Matična plošča
- 3.** Odstranite kable LVDS, kamere in pretvorniške plošče iz jezičkov na nosilcu zaslona.



4. Odstranite vijake, s katerimi je nosilec zaslona pritrjen na računalnik. Nosilec zaslona dvignite in odstranite iz računalnika.



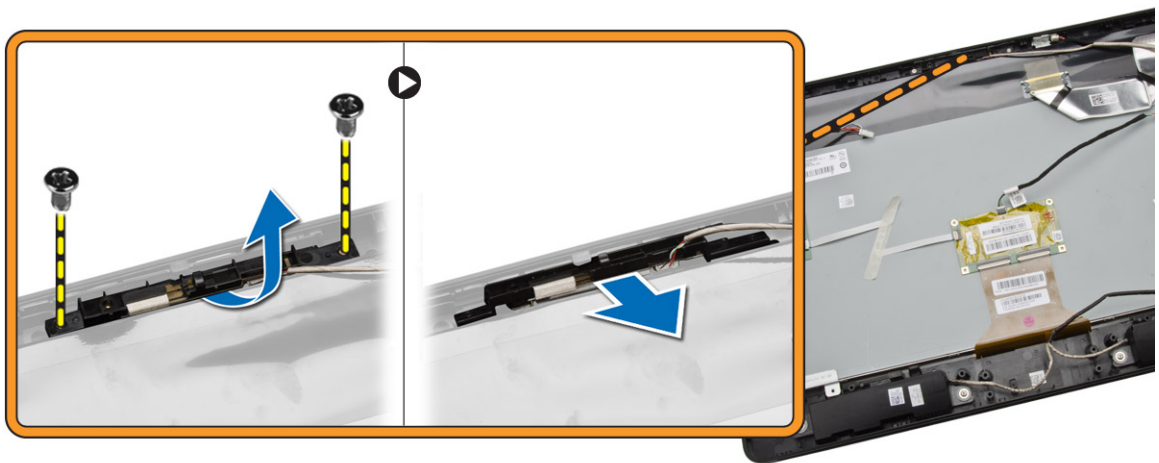
## Namestitev nosilca zaslona

1. Namestite nosilec zaslona na računalnik.
2. Privijte vijake, s katerimi je nosilec zaslona pritrjen na računalnik.
3. Speljite kable LVDS, kamere in pretvorniške plošče skozi jezičke na nosilcu zaslona.
4. Namestite:
  - a. Matična plošča
  - b. pretvorniško ploščo
  - c. kartico WLAN

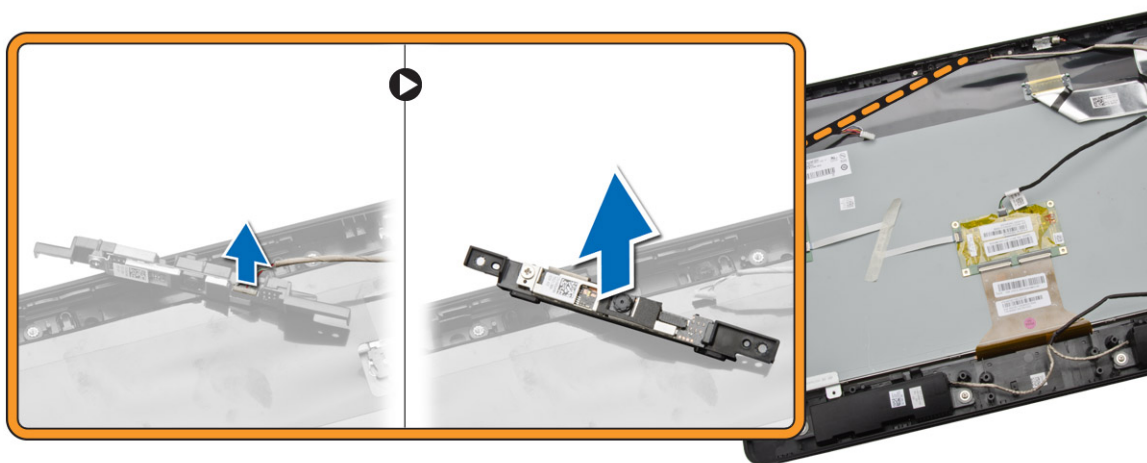
- d. sistemski ventilator
  - e. hladilnik
  - f. zvočnike
  - g. zaščito matične plošče
  - h. nosilec VESA
  - i. pomnilnik
  - j. Trdi disk
  - k. Optični pogon
  - l. hrbtni pokrov
  - m. stojalo
  - n. pokrov stojala
5. Sledite navodilom v poglavju *Ko končate z delom znotraj računalnika*.

## Odstranjevanje kamere

1. Sledite navodilom v poglavju *Preden začnete z delom znotraj računalnika*.
2. Odstranite:
  - a. pokrov stojala
  - b. stojalo
  - c. hrbtni pokrov
  - d. Optični pogon
  - e. Trdi disk
  - f. pomnilnik
  - g. nosilec VESA
  - h. zaščito matične plošče
  - i. zvočnike
  - j. hladilnik
  - k. sistemski ventilator
  - l. kartico WLAN
  - m. pretvorniško ploščo
  - n. Matična plošča
  - o. nosilec zaslona
3. Odstranite vijake, s katerimi je kamera pritrjena na računalnik, in odstranite kamero iz reže, da pridobite dostop do njenega kabla.



4. Iz kamere odklopite kabel in kamero odstranite iz računalnika.



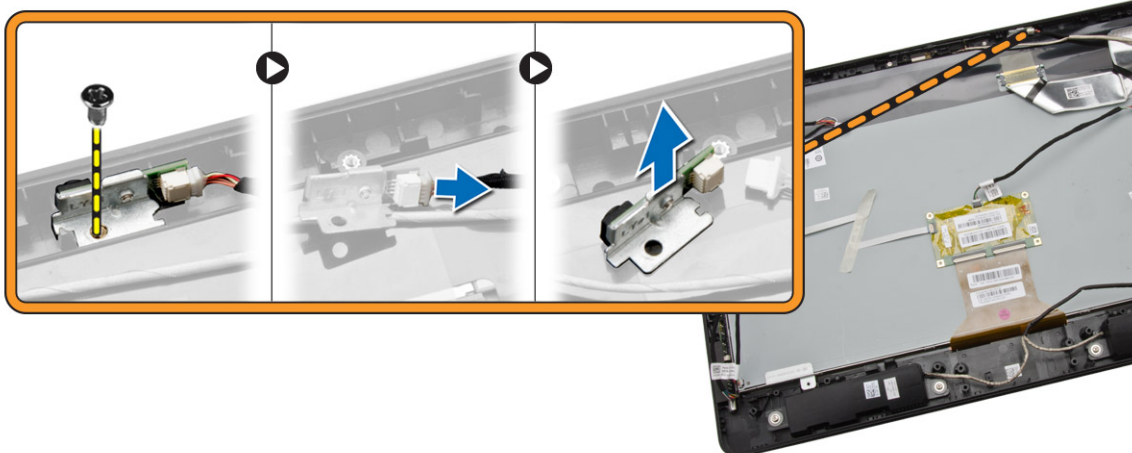
## Nameščanje kamere

1. Kabel kamere priključite na kamero.
2. Vstavite kamero v režo in privijte vijake, da ga pritrdite v računalnik.
3. Namestite:
  - a. nosilec zaslona
  - b. Matična plošča
  - c. pretvorniško ploščo
  - d. kartico WLAN
  - e. sistemski ventilator
  - f. hladilnik
  - g. zvočnike
  - h. zaščito matične plošče
  - i. nosilec VESA
  - j. pomnilnik
  - k. Trdi disk
  - l. Optični pogon
  - m. hrbtni pokrov
  - n. stojalo
  - o. pokrov stojala
4. Sledite navodilom v poglavju *Ko končate z delom znotraj računalnika*.

## Odstranitev mikrofona

1. Sledite navodilom v poglavju *Preden začnete z delom znotraj računalnika*.
2. Odstranite:
  - a. pokrov stojala
  - b. stojalo
  - c. hrbtni pokrov
3. Izvedite naslednje korake, kot je prikazano v ilustraciji:

- a. Odstranite vijak, s katerim je pritrjen mikrofona.
- b. Kabel mikrofona odklopite z mikrofona.
- c. Odstranite mikrofona iz računalnika.



## Namestitev mikrofona

1. Priključite kabel mikrofona na mikrofona.
2. Vstavite mikrofona v režo in privijte vijake, da ga pritrdite v računalnik.
3. Namestite:
  - a. hrbtni pokrov
  - b. stojalo
  - c. pokrov stojala
4. Sledite navodilom v poglavju *Ko končate z delom znotraj računalnika*.

## Nastavitev sistema

Nastavitev sistema vam omogoča nadzorovanje strojne opreme računalnika in določanje možnosti na ravni BIOS-a. V nastavitvi sistema lahko:

- Spremenite nastavitve NVRAM, potem ko dodate ali odstranite strojno opremo
- Gledate konfiguracijo strojne opreme sistema
- Omogočite ali onemogočite vgrajene naprave
- Nastavite pragove delovanja in upravljanja porabe energije
- Upravljate varnost računalnika


## Zagonsko zaporedje

Zagonsko zaporedje vam omogoča obhod zaporedja systemskega zagona in neposredni zagon določene enote (npr. optični pogon ali trdi disk). Ko se med samodejnim preskusom vklopa (POST) prikaže logotip Dell, lahko:


- Dostopate do nastavitve sistema s pritiskom na tipko <F2>
- Odprete meni za enkratni zagon s pritiskom na tipko <F12>

V meniju za enkratni zagon so prikazane naprave, ki jih lahko zaženete z vključno možnostjo diagnostike. Možnosti menija za zagon so:

- Removable Drive (Izmenljivi pogon) (če je na voljo)
- STXXXX Drive (Pogon STXXXX)

 **OPOMBA:** XXX označuje številko pogona SATA.

- Optical Drive (Optični pogon)
- Diagnostics (Diagnostika)

 **OPOMBA:** Če izberete možnost »Diagnostics« (Diagnostika), se bo prikazal zaslon **ePSA diagnostics** (Diagnostika ePSA).

Na zaslonu za zagonsko zaporedje je prikazana tudi možnost za dostop do menija za nastavitev sistema.

## Navigacijske tipke

V naslednji tabeli so prikazane navigacijske tipke za nastavitev sistema.



 **OPOMBA:** Za večino možnosti systemskih nastavitve velja, da se spremembe, ki jih naredite, zabeležijo, vendar pa začnejo veljati šele, ko ponovno zaženete sistem.

Tabela 1. Navigacijske tipke

| Tipke       | Navigacija  |
|-------------|---|
| Puščica gor | Premaknete se v prejšnje polje.   |
| Puščica dol | Premaknete se v naslednje polje.  |
| <Enter>     | S to tipko lahko izberete vrednost v izbranem polju (če je mogoče) ali sledite povezavi v polju.  |
| Preslednica | Razširi ali strni spustni seznam, če je mogoče.   |
| <Tab>       | Premaknete se na naslednje področje fokusa.<br> <b>OPOMBA:</b> Samo za brskalnike s standardno grafiko.  |
| <Esc>       | Premaknete se na prejšnjo stran, dokler ne pridete na glavni zaslon. Če tipko <Esc> pritisnete na glavnem zaslonu, se prikaže sporočilo, ki vas pozove, da shranite morebitne neshranjene spremembe in ponovno zaženete sistem. |
| <F1>        | Prikaže datoteko s pomočjo za nastavitve sistema.   |

## Možnosti sistemskih nastavitev


 **OPOMBA:** Prikaz elementov, navedenih v tem poglavju, je odvisen od računalnika in nameščenih naprav.

Tabela 2. Splošno

| Možnost              | Opis  |
|----------------------|---|
| <b>System Board</b>  | V tem poglavju so navedene osnovne značilnosti strojne opreme vašega računalnika. <ul style="list-style-type: none"><li>• System Information</li><li>• Memory Information (Podatki o pomnilniku)</li><li>• Podatki o kartici PCI</li><li>• Processor Information (Podatki o procesorju)</li><li>• Device Information (Podatki o napravi)</li></ul>  |
| <b>Boot Sequence</b> | Omogoča vam spremembo zaporedja, po katerem računalnik poskuša poiskati operacijski sistem. <ul style="list-style-type: none"><li>• <b>Boot Sequence</b><ul style="list-style-type: none"><li>• Diskette drive (Disketni pogon)</li><li>• SATA HDD Drive (Trdi disk SATA)</li><li>• USB Storage Device (Pomnilniška naprava USB)</li><li>• CD/DVD/CD-RW Drive (Pogon CD/DVD/CD-RW)</li><li>• Onboard NIC (Vgrajena mrežna kartica)</li></ul></li><li>• <b>Boot List Option</b><ul style="list-style-type: none"><li>• Omogoča spremembo možnosti seznama za zagon.<ul style="list-style-type: none"><li>– Podedovano</li><li>– UEFI</li></ul></li></ul></li></ul> |

| Možnost                      | Opis   |
|------------------------------|--|
| <b>Advanced Boot Options</b> | S to možnostjo lahko omogočite »Legacy Option ROMs« (Omogoči ROM z možnostjo podedovanega načina) <ul style="list-style-type: none"> <li>• <b>Enabled Legacy Options ROMs</b> (Omogoči ROM z možnostjo podedovanega načina) (Privzeto: omogočeno)</li> </ul> |
| <b>Date/Time</b>             | Omogoča vam nastavitev datuma in časa. Spremembe datuma in časa sistema začnejo veljati takoj.   |

Tabela 3. Konfiguracija sistema

| Možnost                  | Opis   |
|--------------------------|--|
| <b>Integrated NIC</b>    | Omogoča konfiguracijo vgrajenega omrežnega krmilnika. Možnosti so: <ul style="list-style-type: none"> <li>• Enable UEFI Network Stack (Omogoči omrežno kopičenje UEFI)</li> <li>• Disabled (Onemogočeno)</li> <li>• Enabled (Omogočeno)</li> <li>• <b>Enabled w/PXE (Omogočeno s PXE)</b> (privzeto)</li> <li>• Enabled w/Cloud Desktop (Omogočeno s Cloud Desktop)</li> </ul> |
| <b>SATA Operation</b>    | Omogoča konfiguracijo notranjega krmilnika trdega diska SATA. Možnosti so: <ul style="list-style-type: none"> <li>• Disabled (Onemogočeno)</li> <li>• ATA</li> <li>• <b>AHCI</b> (privzeto)</li> </ul>   |
| <b>Drives</b>            | Omogoča omogočiti ali onemogočiti različne pogone: <ul style="list-style-type: none"> <li>• SATA-0</li> <li>• SATA-1</li> </ul> Privzeta nastavitve: <b>Vsi pogoni so omogočeni.</b>   |
| <b>SMART Reporting</b>   | Dopušča omogočanje poročanja SMART za trde diske med zagonom sistema. <ul style="list-style-type: none"> <li>• <b>Enable SMART Reporting (Omogoči poročanje SMART)</b> – Ta možnost je privzeto onemogočena.</li> </ul>  |
| <b>USB Configuration</b> | S to možnostjo lahko omogočite ali onemogočite konfiguracijo notranjih vrat USB. Na voljo so te možnosti: <ul style="list-style-type: none"> <li>• Enable Boot Support (Omogoči podporo za zagon)</li> <li>• Zadnja vrata USB <ul style="list-style-type: none"> <li>– Vrata 1 (levo)</li> </ul> </li> </ul>   |

| Možnost                      | Opis  |
|------------------------------|---|
|                              | <ul style="list-style-type: none"> <li>– Vrata 2 (center levo)</li> <li>– Vrata 3 (center desno)</li> <li>– Vrata 4 (desno)</li> <li>• Side USB Ports (Stranska vrata USB) <ul style="list-style-type: none"> <li>– Vrata 1 (zgoraj)</li> <li>– Vrata 2 (spodaj)</li> </ul> </li> </ul> <p>Privzeta nastavitvev: <b>All devices are enabled</b> (Vse naprave so omogočene).</p>   |
| <b>Audio</b>                 | <p>Omogoča vklop ali izklop zvočne funkcije.</p> <ul style="list-style-type: none"> <li>• Enable Audio (Omogoči zvok) <ul style="list-style-type: none"> <li>– Enable Microphone (Omogoči mikrofoni)</li> <li>– Enable Internal Speaker (Omogoči notranji zvočnik)</li> </ul> </li> </ul> <p>Privzeta nastavitvev: <b>All devices are enabled</b> (Vse naprave so omogočene).</p> |
| <b>OSD Button Management</b> | <p>Omogoča onemogočanje gumbov OSD (zaslonskega prikaza).</p> <ul style="list-style-type: none"> <li>• Disable OSD Buttons (Onemogoči gumbi OSD)</li> </ul> <p>Privzeta nastavitvev: <b>OSD buttons are not disabled</b> (Gumbi OSD niso onemogočeni)</p>   |
| <b>Miscellaneous Devices</b> | <p>Omogoča vam, da omogočite ali onemogočite različne vgrajene naprave.</p> <ul style="list-style-type: none"> <li>• <b>Enable Camera (Omogoči kamero)</b> – Ta možnost je privzeto izbrana.</li> <li>• <b>Enable Media Card (Omogoči pomnilniško kartico)</b> – Ta možnost je privzeto izbrana.</li> <li>• <b>Disable Media Card (Onemogoči pomnilniško kartico)</b></li> </ul>  |

Tabela 4. Varnost

| Možnost                | Opis   |
|------------------------|--|
| <b>Admin Password</b>  | <p>V tem polju lahko nastavite, spremenite ali izbrišete skrbniško geslo (včasih imenovano tudi geslo za nastavitve). Skrbniško geslo omogoča več varnostnih funkcij. Pogon privzeto nima nastavljenega gesla.</p> <ul style="list-style-type: none"> <li>• Enter the old password (Vnesite staro geslo)</li> <li>• Enter the new password (Vnesite novo geslo)</li> <li>• Confirm the new password (Potrdite novo geslo)</li> </ul> |
| <b>System Password</b> | <p>V tem polju lahko nastavljate, spreminjate ali brišete geslo sistema. Geslo sistema omogoči več varnostnih funkcij.</p>   |

| Možnost                        | Opis   |
|--------------------------------|--|
|                                | <p>Pogon privzeto nima nastavljenega gesla.</p> <ul style="list-style-type: none"> <li>• Enter the old password (Vnesite staro geslo)</li> <li>• Enter the new password (Vnesite novo geslo)</li> <li>• Confirm the new password (Potrdite novo geslo)</li> </ul>  |
| <b>Internal HDD_0 Password</b> | <p>Omogoča nastavljanje, spreminjanje ali brisanje gesla za notranji trdi disk računalnika (HDD). Uspešno spreminjanje gesla je veljavno takoj. Pogon privzeto nima nastavljenega gesla.</p> <ul style="list-style-type: none"> <li>• Enter the old password (Vnesite staro geslo)</li> <li>• Enter the new password (Vnesite novo geslo)</li> <li>• Confirm the new password (Potrdite novo geslo)</li> </ul>   |
| <b>Strong Password</b>         | <p><b>Enable strong password</b> (Omogoči močno geslo) – možnost je privzeto onemogočena.</p>  |
| <b>Password Configuration</b>  | <p>To polje določa najmanjše in največje število znakov, dovoljenih za skrbniško in sistemsko geslo.</p> <ul style="list-style-type: none"> <li>• Admin Password Min (Najmanjše število znakov za skrbniško geslo)</li> <li>• Admin Password Max (Največje število znakov za skrbniško geslo)</li> <li>• System Password Min (Najmanjše število znakov za sistemsko geslo)</li> <li>• System Password Max (Največje število znakov za sistemsko geslo)</li> </ul> <p>Privzeto je najmanjše število znakov nastavljeno na 4, največje pa na 32.</p> |
| <b>Password Bypass</b>         | <p>Omogoča vam, da se izognete pozivom za možnost <i>System Password</i> (Sistemsko geslo) in geslo notranjega trdega diska med ponovnim zagonom sistema.</p> <ul style="list-style-type: none"> <li>• Disabled (Onemogočeno) – Privzeto je izbrana ta možnost.</li> <li>• Reboot Bypass (Obhod ponovnega zagona)</li> </ul>   |
| <b>Password Change</b>         | <p>Omogoča vam, da določite, ali so dovoljene spremembe sistema gesla in gesla trdega diska, ko je nastavljeno skrbniško geslo.</p> <ul style="list-style-type: none"> <li>• <b>Allow Non-Admin Password Changes (Omogoči neskrbniško spremembo gesla)</b> – Ta možnost je privzeto omogočena.</li> </ul>  |
| <b>TPM Security</b>            | <p>Omogoča preverjanje, ali je Trusted Platform Module (TPM) v sistemu omogočen in viden operacijskemu sistemu.</p> <p><b>TPM Security</b> (Zaščita TPM) – Ta možnost je privzeto onemogočena.</p>   |

| Možnost                    | Opis  |
|----------------------------|---|
| <b>Computrace</b>          | Omogoča aktiviranje, deaktiviranje ali onemogočanje BIOS modulnega vmesnika opsijske storitve <i>Computrace Service</i> ponudnika <i>Absolute Software</i> . <ul style="list-style-type: none"> <li>• <b>Deactivate</b> (Deaktiviraj) – Ta možnost je privzeto onemogočena.</li> <li>• Disable (Onemogoči)</li> <li>• Activate (Aktiviraj)</li> </ul> |
| <b>CPU XD Support</b>      | Omogoča vam, da omogočite ali onemogočite izvajanje načina onemogočenja procesorja. <ul style="list-style-type: none"> <li>• <b>Enable CPU XD Support</b> (Omogoči podporo CPU XD) – ta možnost je privzeto omogočena.</li> </ul>   |
| <b>Admin Setup Lockout</b> | Omogoča vam, da omogočite ali onemogočite možnost za odpiranje nastavitve, ko je nastavljeno skrbniško geslo. <ul style="list-style-type: none"> <li>• <b>Enable Admin Setup Lockout</b> (Omogoči zaklep skrbniške namestitve) – Ta možnost privzeto ni omogočena.</li> </ul>   |

Tabela 5. Varen zagon

| Možnost                      | Opis   |
|------------------------------|--|
| <b>Secure Boot Enable</b>    | S to možnostjo lahko omogočite ali onemogočite funkcijo varnega zagona. Možnosti so: <ul style="list-style-type: none"> <li>• <b>Disabled</b> (Onemogočeno) (privzeto)</li> <li>• Enabled (Omogočeno)</li> </ul>   |
| <b>Expert Key Management</b> | Omogoča upravljanje podatkovnih baz varnostnega ključa, če je sistem v načinu po meri. Možnost <b>Enable Custom Mode (Omogoči način po meri)</b> je privzeto onemogočena. Možnosti so: <ul style="list-style-type: none"> <li>• PK</li> <li>• KEK</li> <li>• db</li> <li>• dbx</li> </ul> <p>Če omogočite <b>Custom Mode (Način po meri)</b>, se pojavijo ustrezne možnosti <b>PK, KEK, db in dbx</b>. Možnosti so:</p> <ul style="list-style-type: none"> <li>• <b>Save to File (Shrani v datoteko)</b> – Shrani ključ v datoteko, ki jo izbere uporabnik.</li> <li>• <b>Replace from File (Zamenjaj iz datoteke)</b> – Zamenja trenutni ključ iz datoteke, ki jo izbere uporabnik.</li> <li>• <b>Append from File (Dodaj iz datoteke)</b> – Doda ključ v trenutno podatkovno bazo iz datoteke, ki jo izbere uporabnik.</li> <li>• <b>Delete (Izbriši)</b> – Izbriše izbrani ključ.</li> <li>• <b>Reset All Keys (Ponastavi vse ključe)</b> – Ponastavi na privzeto nastavitvev.</li> <li>• <b>Delete All Keys (Izbriši vse ključe)</b> – Izbriše vse ključe</li> </ul> |


| Možnost | Opis  |
|---------|---|
|         |  <b>OPOMBA:</b> Če onemogočite Custom Mode (Način po meri), se bodo vse spremembe izbrisale, ključni pa se bodo obnovili na privzete nastavitve. |

Tabela 6. Delovanje


| Možnost                   | Opis   |
|---------------------------|--|
| <b>Multi Core Support</b> | Določa, ali bo za proces omogočeno eno jedro ali vsa jedra. Delovanje nekaterih programov se bo izboljšalo z dodatnimi jedri. <ul style="list-style-type: none"> <li>• All (Vse) – privzeto omogočeno</li> <li>• 1</li> <li>• 2</li> </ul>   |
| <b>Intel SpeedStep</b>    | S to možnostjo lahko omogočite ali onemogočite funkcijo Intel SpeedStep.<br>Privzeta nastavitev: <b>Enable Intel SpeedStep (Omogoči Intel SpeedStep)</b>   |
| <b>C States Control</b>   | S to možnostjo lahko omogočite ali onemogočite dodatna stanja mirovanja procesorja.<br>Privzeta nastavitev: <b>Enabled (Omogočeno)</b>   |
| <b>Limit CPUID Value</b>  | To polje omeji največjo vrednost, ki jo podpira standardna funkcija CPUID procesorja. <ul style="list-style-type: none"> <li>• Enable CPUID Limit (Omeji vrednost CPUID) (Ta možnost je privzeto onemogočena)</li> </ul>  <b>OPOMBA:</b> Nekateri operacijski sistemi ne bodo dokončali namestitve, če je maksimalna funkcija CPUID večja od 3. |
| <b>Intel TurboBoost</b>   | Omogoča, da omogočite ali onemogočite izvajanje načina Intel TurboBoost procesorja. Ta možnost je privzeto omogočena. <ul style="list-style-type: none"> <li>• <b>Enable Intel TurboBoost</b> (Omogoči Intel TurboBoost) – Gonilniku Intel TurboBoost omogoča povečanje zmogljivosti CPE ali grafičnega procesorja. Privzeto omogočeno.</li> </ul>   |

Tabela 7. Upravljanje porabe

| Možnost            | Opis  |
|--------------------|---|
| <b>AC Recovery</b> | Določa, kako se računalnik odzove, ko je napajanje vklopljeno po izklopu napajanja. Obnovitev napajanja lahko nastavite na: <ul style="list-style-type: none"> <li>• <b>Power Off</b> (Izklopljeno) (privzeto)</li> <li>• Power on (Vključeno)</li> </ul> |

| Možnost                               | Opis  |
|---------------------------------------|---|
|                                       | <ul style="list-style-type: none"> <li>Last Power State (Zadnje stanje napajanja)</li> </ul>  |
| <b>Auto On Time</b>                   | <p>Omogoča nastavitve časa, ko se mora računalnik samodejno vključiti. Možnosti so:</p> <ul style="list-style-type: none"> <li><b>Disabled</b> (Onemogočeno) (privzeto)</li> <li>Every Day (Vsak dan)</li> <li>Weekdays (Ob delovnikih)</li> <li>Select Days (Izbrani dnevi)</li> </ul>   |
| <b>Deep Sleep Control</b>             | <p>Omogoča vam, da določite kontrolnike, ko je omogočeno globoko spanje.</p> <ul style="list-style-type: none"> <li>Disabled (Onemogočeno)</li> <li>Enabled in S5 only (Omogočeno samo v S5)</li> <li><b>Enabled in S4 and S5 (Omogočeno v S4 in S5)</b> (Omogočeno)</li> </ul>   |
| <b>Fan Control Override</b>           | <p>Upravlja hitrost systemskega ventilatorja. Ta možnost je privzeto onemogočena.</p> <ul style="list-style-type: none"> <li><b>Fan Control Override</b> (Preglasitev nadzora ventilatorja) Ta možnost je privzeto onemogočena.</li> </ul>  |
| <b>USB Wake Support</b>               | <p>S to možnostjo lahko določite, da naprave USB zbudijo sistem iz stanja mirovanja.</p> <ul style="list-style-type: none"> <li><b>Enable USB Wake Support</b> (Omogoči podporo prebujanja prek USB) – Ta možnost je privzeto omogočena.</li> </ul>   |
| <b>Wake on LAN/WLAN</b>               | <p>Omogoča vklop računalnika iz ugasnjene stanja s pomočjo posebnega signala LAN/WLAN.</p> <ul style="list-style-type: none"> <li><b>Disabled (Onemogočeno)</b></li> <li>LAN Only (Samo LAN)</li> <li>WLAN Only (Samo WLAN)</li> <li>LAN with PXE Boot (LAN z zagonom PXE)</li> </ul> <p>Ta možnost je privzeto onemogočena.</p>                |
| <b>Block Sleep</b>                    | <p>S to možnostjo lahko preprečite prehod v stanje spanja (stanje S3) v operacijskem sistemu.</p> <ul style="list-style-type: none"> <li><b>Block Sleep (S3 state)</b> (Blokiraj mirovanje (stanje S3)) – ta možnost je privzeto onemogočena.</li> </ul>  |
| <b>Intel Smart Connect Technology</b> | <p>Ta možnost je privzeto onemogočena. Če je omogočena, bo občasno zaznala bližnje brezžične povezave, medtem ko je sistem v mirovanju. Sinhronizirala bo e-pošto ali aplikacije družabnih medijev, ki so bile odprte, ko je sistem preklopil v stanje mirovanja.</p> <ul style="list-style-type: none"> <li><b>Smart Connection</b></li> </ul> |

Tabela 8. Vedenje stanja POST

| Možnost                | Opis  |
|------------------------|---|
| <b>Numlock LED</b>     | Omogoča vklop zaklepa številskih tipk (NumLock) ob zagonu računalnika. Ta možnost je privzeto omogočena. <ul style="list-style-type: none"> <li>• <b>Enable Numlock LED (Omogoči LED za NumLock)</b></li> </ul>   |
| <b>Keyboard Errors</b> | Omogoča vklop poročila o napakah v zvezi s tipkovnico ob zagonu računalnika. Ta možnost je privzeto omogočena. <ul style="list-style-type: none"> <li>• <b>Enable Keyboard Error Detection (Omogoči zaznavanje napak tipkovnice)</b></li> </ul>                             |
| <b>Fastboot</b>        | S to možnostjo lahko pospešite zagon s preskokom nekaterih korakov združljivosti. Možnosti so: <ul style="list-style-type: none"> <li>• Minimal (Minimalno)</li> <li>• <b>Thorough (Temeljito)</b> – Ta možnost je privzeto izbrana.</li> <li>• Auto (Samodejno)</li> </ul> |

Tabela 9. Podpora za virtualizacijo

| Možnost               | Opis   |
|-----------------------|--|
| <b>Virtualization</b> | Ta možnost določa, ali lahko nadzornik navideznih strojev (Virtual Machine Monitor – VMM) uporablja dodatne zmogljivosti strojne opreme, ki jih omogoča tehnologija Intel Virtualization. <ul style="list-style-type: none"> <li>• <b>Enable Intel Virtualization Technology (Omogoči tehnologijo Intel Virtualization)</b> – Ta možnost je privzeto omogočena.</li> </ul> |


Tabela 10. Brezžično omrežje

| Možnost                       | Opis   |
|-------------------------------|--|
| <b>Wireless Device Enable</b> | Omogoča vklop/izklop notranjih brezžičnih naprav. Možnosti so WLAN/WiFi (privzeto omogočeno) |

Tabela 11. Vzdrževanje

| Možnost              | Opis  |
|----------------------|---|
| <b>Service Tag</b>   | Prikazuje servisno oznako vašega računalnika.   |
| <b>Asset Tag</b>     | Omogoča vam, da ustvarite oznako sredstva, če ta še ni nastavljena. Ta možnost privzeto ni nastavljena.   |
| <b>SERR Messages</b> | Upravlja mehanizem sporočil SERR. Ta možnost je privzeto omogočena. Nekatere grafične kartice zahtevajo, da je mehanizem sporočil SERR onemogočen. <ul style="list-style-type: none"> <li>• <b>Enable SERR Messages (Omogoči sporočila SERR)</b></li> </ul> |

Tabela 12. Cloud Desktop

| Možnost                      | Opis   |
|------------------------------|--|
| <b>Server Lookup Method</b>  | <p>Določa, kako strežnik ImageServer pregleduje naslove strežnika.</p> <ul style="list-style-type: none"> <li>• Statični IP</li> <li>• <b>DNS</b> (privzeto omogočeno)</li> </ul> <p> <b>OPOMBA:</b> To polje je pomembno samo, če je ukaz <i>Integrirani omrežni vmesnik</i> v skupini <i>Konfiguracija sistema</i> nastavljen na možnost <i>Omogočeno z ImageServer</i>.</p>  |
| <b>Server Name</b>           | <p>Prikaže ime strežnika.</p>  |
| <b>Server IP Address</b>     | <p>Prikaže primarni statični IP naslov strežnika ImageServer, s katerim komunicira program odjemalca. Privzeti IP naslov je <b>255.255.255.255</b>.</p> <p> <b>OPOMBA:</b> To polje je pomembno samo, ko je ukaz <i>Integrirani omrežni vmesnik</i> v skupini <i>Konfiguracija sistema</i> nastavljen na <i>Omogočeno z ImageServer</i> in ko je možnost <i>Način pregleda</i> nastavljena na <i>Statični IP</i>.</p> |
| <b>Server Port</b>           | <p>Prikaže primarna IP-vrata strežnika ImageServer, ki jih odjemalec uporablja za komunikacijo. Privzeta IP-vrata so <b>06910</b>.</p> <p> <b>OPOMBA:</b> To polje je pomembno samo, če je ukaz <i>Integrirani omrežni vmesnik</i> v skupini <i>Konfiguracija sistema</i> nastavljen na možnost <i>Omogočeno z ImageServer</i>.</p>   |
| <b>Client Address Method</b> | <p>Določa, kako odjemalec dostopa do naslova IP.</p> <ul style="list-style-type: none"> <li>• Statični IP</li> <li>• <b>DHCP</b> (privzeto omogočeno)</li> </ul> <p> <b>OPOMBA:</b> To polje je pomembno samo, če je ukaz <i>Integrirani omrežni vmesnik</i> v skupini <i>Konfiguracija sistema</i> nastavljen na možnost <i>Omogočeno z ImageServer</i>.</p>   |
| <b>Client IP Address</b>     | <p>Prikaže statični naslov IP odjemalca. Privzeti naslov IP je <b>255.255.255.255</b>.</p> <p> <b>OPOMBA:</b> To polje je pomembno samo, ko je ukaz <i>Integrirani omrežni vmesnik</i> v skupini <i>Konfiguracija sistema</i> nastavljen na <i>Omogočeno z ImageServer</i> in ko je možnost <i>DHCP odjemalca</i> nastavljena na <i>Statični IP</i>.</p>  |
| <b>Client SubnetMask</b>     | <p>Prikaže masko podomrežja odjemalca. Privzeta nastavitve je <b>255.255.255.255</b>.</p> <p> <b>OPOMBA:</b> To polje je pomembno samo, ko je ukaz <i>Integrirani omrežni vmesnik</i> v skupini <i>Konfiguracija sistema</i> nastavljen na <i>Omogočeno z ImageServer</i> in ko je možnost <i>DHCP odjemalca</i> nastavljena na <i>Statični IP</i>.</p>   |




| Možnost               | Opis  |
|-----------------------|---|
| <b>Client Gateway</b> | Prikaže naslov IP prehoda za odjemalca. Privzeta nastavitve je <b>255.255.255.255</b> .<br><br> <b>OPOMBA:</b> To polje je pomembno samo, ko je ukaz <i>Integrirani omrežni vmesnik</i> v skupini <i>Konfiguracija sistema</i> nastavljen na <i>Omogočeno z ImageServer</i> in ko je možnost <i>DHCP odjemalca</i> nastavljena na <i>Statični IP</i> . |
| <b>DNS IP Address</b> | Prikaže IP-naslov DNS za odjemalca. Privzeta nastavitve je <b>255.255.255.255</b> .   |
| <b>Domain Name</b>    | Prikaže ime domene za odjemalca.  |
| Advanced              | Določa napredno iskanje in odpravljanje napak <ul style="list-style-type: none"> <li>• <b>Verbose Mode</b> (Način Verbose) (Privzeto onemogočeno)</li> </ul>  |

Tabela 13. Sistemski dnevniki

| Možnost            | Opis   |
|--------------------|--|
| <b>BIOS events</b> | Prikaže dnevnik dogodkov v sistemu in vam omogoča, da počistite dnevnik. <ul style="list-style-type: none"> <li>• Clear Log (Počisti dnevnik)</li> </ul> |

## Posodobitev BIOS-a

Priporočamo vam, da BIOS (sistemске nastavitve) posodobite, kadar ponovno namestite matično ploščo ali kadar je na voljo posodobitev. Pri prenosnikih se prepričajte, da je baterija računalnika popolnoma napolnjena in je napajalnik priključen v vtičnico.

1. Ponovno zaženite računalnik.
2. Pojdite na **dell.com/support**.
3. Vnesite **Service Tag** (Servisna številka) ali **Express Service Code** (Koda za hitro servis) in kliknite **Submit** (Pošlji).
  -  **OPOMBA:** Če želite ugotoviti, kje je servisna številka, kliknite **Where is my Service Tag?** (Kje je moja servisna številka?).
  -  **OPOMBA:** Če servisne številke ne morete najti, kliknite **Detect My Product** (Zaznaj moj izdelek). Nadaljujte z navodili na zaslону.
4. Če servisne številke ne morete najti, kliknite kategorijo izdelka, v katero spada vaš računalnik.
5. S seznama izberite **Product Type** (Vrsta izdelka).
6. Izberite model svojega računalnika in pojavila se bo stran **Product Support** (Podpora za izdelek).
7. Kliknite **Get drivers** (Pridobi gonilnike) in nato **View All Drivers** (Ogled vseh gonilnikov).  
Odpre se stran z gonilniki in prenosi.
8. Na zaslону Drivers and Downloads (Gonilniki in prenosi) v spustnem meniju **Operating System** (Operacijski sistem) izberite **BIOS**.
9. Poiščite najnovejšo datoteko za BIOS in kliknite **Download File** (Prenos datoteke).  
Analizirate lahko tudi, katere gonilnike je treba posodobiti. V ta namen kliknite **Analyze System for Updates** (Analiziraj sistem za posodobitve) in sledite navodilom na zaslону.
10. V oknu **Please select your download method below window** (V nadaljevanju izberite način prenosa) izberite želeni način prenosa in nato kliknite **Download File** (Prenesi datoteko).

Prikaže se okno **File Download** (Prenos datoteke).


11. Kliknite **Save** (Shrani), da shranite datoteko v računalnik.
12. Kliknite **Run** (Zaženi) in tako namestite posodobljene nastavitve BIOS-a v računalnik.  
Upoštevajte navodila na zaslonu.


## Geslo za sistem in nastavitve

Z geslom za sistem in geslom za nastavitve lahko zaščitite svoj računalnik.

| Vrsta gesla                | Opis   |
|----------------------------|--|
| <b>Geslo za sistem</b>     | Geslo, ki ga morate vnesti, če se želite prijaviti v sistem.   |
| <b>Geslo za nastavitve</b> | Geslo, ki ga morate vnesti, če želite dostopati do nastavitve BIOS-a v računalniku in jih spreminjati. |


 **POZOR:** Funkcije gesel omogočajo osnovno raven zaščite podatkov v vašem računalniku.

 **POZOR:** Če podatki, ki so shranjeni v vašem računalniku, niso zaklenjeni in jih pustite nenadzorovane, lahko do njih dostopa prav vsak.

 **OPOMBA:** Funkcija gesel za sistem in nastavitve je ob dobavi onemogočena.

## Dodelitev gesla za sistem in gesla za nastavitve

Novo geslo za sistem **System Password** in/ali geslo za nastavitve **Setup Password** lahko dodelite ali pa zamenjate obstoječe geslo za sistem **System Password** in/ali geslo za nastavitve **Setup Password** samo, kadar je možnost **Password Status** (Stanje gesla) nastavljena na **Unlocked** (Odklenjeno). Če je stanje gesla nastavljeno na **Locked** (Zaklenjeno), gesla za sistem ne morete spremeniti.

 **OPOMBA:** Če je mostiček za geslo onemogočen, se obstoječe geslo za sistem in geslo za nastavitve izbrišeta, zato vam pri prijavi v računalnik ni treba vnesti gesla za sistem.

Če želite odpreti sistemsko nastavitve, takoj po vklopu ali ponovnem zagonu pritisnite <F2>.

1. Na zaslonu **System BIOS** (BIOS sistema) ali **System Setup** (Nastavitve sistema) izberite **System Security** (Sistemska varnost) in pritisnite <Enter>.  
Prikaže se zaslon **System Security** (Sistemska varnost).
2. Na zaslonu **System Security** (Sistemska varnost) preverite, ali je možnost **Password Status** (Stanje gesla) nastavljena na **Unlocked** (Odklenjeno).
3. Izberite možnost **System Password** (Geslo za sistem), vnesite geslo za sistem in pritisnite <Enter> ali <Tab>.

Pri dodelitvi gesla za sistem upoštevajte naslednje:

- Geslo je lahko dolgo do 32 znakov.
- Geslo je lahko sestavljeno iz števil od 0 do 9.
- Uporabite lahko samo male črke, velike črke pa niso dovoljene.
- Dovoljeni so samo naslednji posebni znaki: presledek, ("), (+), (.), (-), (.), (/), (:), (l), (\), (l), (').

Ob pozivu ponovno vnesite geslo za sistem.

4. Vnesite geslo za sistem, ki ste ga vnesli prej, in kliknite **OK** (V redu).
5. Izberite možnost **Setup Password** (Geslo za nastavitve), vnesite geslo za nastavitve in pritisnite <Enter> ali <Tab>.

Sporočilo vas pozove, da morate ponovno vnesti geslo za nastavitvev.

6. Vnesite geslo za nastavitvev, ki ste ga vnesli prej, in kliknite **OK** (V redu).
7. Pritisnite <Esc>, nato pa se prikaže sporočilo s pozivom za shranitev sprememb.
8. Pritisnite <Y> za shranitev sprememb.

Računalnik se ponovno zažene.

## Izbris ali sprememba obstoječega gesla za sistem in/ali nastavitvev

Preverite, ali je možnost **Password Status** (Stanje gesla) odklenjena (v nastavitvi sistema), preden poskušate izbrisati ali spremeniti obstoječe geslo za sistem in/ali nastavitvev. Če je možnost **Password Status** (Stanje gesla) zaklenjena, obstoječega gesla za sistem ali nastavitvev ne morete izbrisati ali spremeniti.

Če želite odpreti nastavitvev sistema, takoj po vklopu ali ponovnem zagonu pritisnite <F2>.

1. Na zaslonu **System BIOS** (BIOS sistema) ali **System Setup** (Nastavitvev sistema) izberite **System Security** (Sistemska varnost) in pritisnite <Enter>. Prikaže se zaslon **System Security** (Sistemska varnost).
2. Na zaslonu **System Security** (Sistemska varnost) preverite, ali je možnost **Password Status** (Stanje gesla) nastavljena na **Unlocked** (Odklenjeno).
3. Izberite **System Password** (Geslo za sistem), spremenite ali izbrišite obstoječe geslo za sistem in pritisnite <Enter> ali <Tab>.
4. Izberite **Setup Password** (Geslo za nastavitvev), spremenite ali izbrišite obstoječe geslo za nastavitvev in pritisnite <Enter> ali <Tab>.




**OPOMBA:** Če spremenite geslo za sistem in/ali nastavitvev, ob pozivu ponovno vnesite novo geslo. Če geslo za sistem in/ali nastavitvev izbrišete, ob pozivu potrdite brisanje.

5. Pritisnite <Esc>, nato pa se prikaže sporočilo s pozivom za shranitev sprememb.
6. Pritisnite <Y>, da shranite spremembe ter zaprete nastavitvev sistema.

Računalnik se ponovno zažene.

## Tehnični podatki

 **OPOMBA:** Ponudba se lahko razlikuje glede na regijo. Naslednji tehnični podatki so tisti, ki jih za dostavo z računalnikom zahteva zakon. Za več informacij o konfiguraciji računalnika kliknite **Pomoč in podpora** v operacijskem sistemu Windows ter izberite možnost za prikaz podatkov o računalniku.

**Tabela 14. System Information**

| Funkcija             | Tehnični podatki  |
|----------------------|---|
| Vrsta procesorja     | <ul style="list-style-type: none"> <li>Intel Core serije i3/i5</li> <li>Intel Celeron Dual Core</li> <li>Intel Pentium Dual Core</li> </ul> |
| Skupni predpomnilnik | do 6 MB predpomnilnika, odvisno od vrste procesorja   |
| Nabor vezij          | Intel H81   |

**Tabela 15. Pomnilnik**

| Funkcija                      | Tehnični podatki   |
|-------------------------------|--|
| Vrsta                         | do 1600 MHz, konfiguracija brez medpomnilnika, brez EGS, dvokanalni DDR3 |
| Priključki                    | dve notranje dostopni reži SODIMM DDR3                                   |
| Zmogljivost                   | 2 GB, 4 GB in 8 GB   |
| Najmanjša količina pomnilnika | 2 GB   |
| Največja količina pomnilnika  | 16 GB  |

**Tabela 16. Video**

| Funkcija            | Tehnični podatki  |
|---------------------|---|
| Grafični krmilnik:  |   |
| Vgrajen             | <ul style="list-style-type: none"> <li>Vgrajena grafika Intel HD Graphics 4600 – Intel Core i5</li> <li>Vgrajena grafika Intel HD Graphics 4400 – Intel Core i3</li> <li>Vgrajena grafika Intel HD Graphics – Intel Pentium/ Celeron Dual Core</li> </ul> |
| Ločena              | AMD Radeon R5 A240  |
| Grafični pomnilnik: |   |
| Vgrajen             | deljeni pomnilnik   |

| <b>Funkcija</b> | <b>Tehnični podatki</b> |
|-----------------|-------------------------|
| Ločena          | 1 GB DDR3               |

**Tabela 17. Audio**

| <b>Funkcija</b>                | <b>Tehnični podatki</b>  |
|--------------------------------|--|
| Krmilnik                       | ALC3661-CG (Realtek)   |
| Zvočnik                        | posamezni 4-ohmski zvočniki 2 W AVG z najvišjo močjo 2,5 W   |
| Notranji ojačevalnik zvočnikov | do 6 W na kanal  |
| Podpora za vgrajeni mikrofoni  | en digitalni mikrofoni   |
| Nadzor glasnosti               | Gumbi za zvišanje/znižanje glasnosti (samo Windows 7), programski meniji in tipke za nadzor medija na tipkovnici |

**Tabela 18. Komunikacije**

| <b>Funkcija</b>   | <b>Tehnični podatki</b>   |
|-------------------|---|
| Omrežna kartica   | Intel 10/100/1000 Mb/s Ethernet LAN na matični plošči   |
| Brezžično omrežje | polovična kartica Mini-Card <ul style="list-style-type: none"> <li>• Wi-Fi 7260 agn/ac</li> </ul> |

**Tabela 19. Kartice**

| <b>Funkcija</b> | <b>Tehnični podatki</b> |
|-----------------|-------------------------|
| M.2             | eden                    |

**Tabela 20. Zasloni**

| <b>Funkcija</b>      | <b>Tehnični podatki</b>          |
|----------------------|----------------------------------|
| Vrsta                | 19,5-palčni HD+ WLED             |
| Najvišja ločljivost  | 1600 x 900                       |
| Hitrost osveževanja  | 60 Hz                            |
| Kot delovanja        | 170° (vodoravno)/160° (navpično) |
| Naklon slikovne pike | 0,27 mm                          |
| Mere:                |                                  |
| Višina               | 236,30 mm (9,30 palca)           |
| Širina               | 433,90 mm (17,08 palca)          |
| Diagonala            | 495,30 mm (19,50 palca)          |


**Tabela 21. Drives**

| <b>Funkcija</b>                 | <b>Tehnični podatki</b>  |
|---------------------------------|--------------------------|
| Trdi disk                       | en 2,5-palčni pogon SATA |
| Optični pogon (dodatna možnost) | en DVD-ROM, DVD+/- RW    |

**Tabela 22. Vrata in priključki**

| <b>Funkcija</b>             | <b>Tehnični podatki</b>                      |
|-----------------------------|--|
| Zvok:                       | en univerzalni avdio vtič/izhodni priključek |
| Omrežna kartica             | en priključek RJ45                           |
| USB 2.0                     | štirje priključki na zadnji plošči           |
| USB 3.0                     | dva priključka na stranski plošči            |
| Bralnik pomnilniških kartic | ena reža 4-v-1                               |

**Tabela 23. Napajanje**

| <b>Funkcija</b>          | <b>Tehnični podatki</b>  |
|--------------------------|--|
| Vrsta                    | 180 W  |
| Frekvenca                | 50 Hz/60 Hz  |
| Napetost                 | 100–240 V AC   |
| Nazivna izhodna napetost | 19,50 V DC   |
| Vhodni tok               | Največ 2,9 A   |
| Izhodni tok              | Izhod +12,0 V (+12 VA – 10 A in +12 VB – 14,5 A)   |
|                          |  <b>OPOMBA:</b> Nazivni tok +12 VB je 0,4 A v stanju pripravljenosti. |
| Mere:                    |  |
| Višina                   | 30,00 mm (1,18 palca)  |
| Širina                   | 76,20 mm (3,00 palci)  |
| Globina                  | 155,00 mm (6,10 palca)   |
| Teža                     | 0,58 kg (1,28 lb)  |
| Temperaturno območje:    |  |
| Med delovanjem           | 0 °C do 35 °C (30 °F do 95 °F)   |
| Pri skladiščenju         | od –40 °C do 70 °C   |
| Gumbna baterija          | 3 V CR2032 litijeva gumbna baterija  |

**Tabela 24. Kamera (dodatna možnost)**

| <b>Funkcija</b>      | <b>Tehnični podatki</b>     |
|----------------------|-----------------------------|
| Ločljivost slike     | 0,92 milijona slikovnih pik |
| Video ločljivost     | 720p @ 30 FPS HD            |
| Diagonalni vidni kot | 74 stopinj                  |

**Tabela 25. Stojalo**

| <b>Funkcija</b> | <b>Tehnični podatki</b>  |
|-----------------|--------------------------|
| Nagib           | –5 stopinj do 30 stopinj |

**Tabela 26. Mere**

| <b>Funkcija</b>            | <b>Brez stojala</b>                             | <b>S stojalom</b>                         |
|----------------------------|---|---|
| Širina                     | 489,92 mm (19,29 palca)                         | 489,92 mm (19,29 palca)                   |
| Višina                     | 328,84 mm (12,95 palca)                         | 385,58 mm (15,18 palca)                   |
| Globina:                   |   |   |
| brez dotika                | 67,62 mm (2,66 palca)                           | 204,58 mm (8,05 palca)                    |
| dotik                      | 66,72 mm (2,63 palca)                           | 204,97 mm (8,07 palca)                    |
| Teža:                      |   |   |
| brez dotika                | 4,18 kg do 4,37 kg (9,21 lb do 9,63 lb)         | 5,68 kg do 5,87 kg (12,52 lb do 12,94 lb) |
| dotik                      | 4,87 kg do 5,06 kg (10,74 lb do 11,15 lb)       | 6,37 kg do 6,56 kg (14,04 lb do 14,46 lb) |
| Stojalo (širina x globina) | 200,00 mm (7,87 palca) x 200,00 mm (7,87 palca) |   |



**OPOMBA:** Teža računalnika je odvisna od izvedbe, ki ste jo naročili, in različic, ki so na voljo.

**Tabela 27. Krmilni elementi in lučke**

| <b>Funkcija</b>               | <b>Tehnični podatki</b>  |
|-------------------------------|--|
| Lučka gumba za vklop          | Bela lučka – stalna bela lučka označuje stanje vklopa; utripajoča bela lučka označuje stanje spanja računalnika. |
| Lučka dejavnosti trdega diska | Bela lučka – utripajoča bela lučka označuje, da računalnik bere podatke s trdega diska ali jih zapisuje nanj.    |
| Kamera LED                    | Bela lučka – prižgana bela lučka označuje, da je kamera vklopljena.  |
| Zadnja plošča:                |  |


| <b>Funkcija</b>  | <b>Tehnični podatki</b>   |
|--|---|
| Lučka celovitosti povezav na integriranem omrežnem vmesniku: | Zelena – med omrežjem in računalnikom obstaja dobra povezava s hitrostjo 10 Mb/s<br><br>Zelena – med omrežjem in računalnikom obstaja dobra povezava s hitrostjo 100 Mb/s<br><br>Oranžna – med omrežjem in računalnikom obstaja dobra povezava s hitrostjo 1000 Mb/s.<br><br>Izklopljeno (lučka ne sveti) – fizična povezava med računalnikom in omrežjem ni vzpostavljena. |
| Lučka dejavnosti omrežja na integrirani omrežni kartici      | Rumena lučka – utripajoča rumena lučka opozarja na delovanje omrežja.   |
| Diagnostična lučka napajanja                                 | Zelena lučka – napajanje je vključeno in deluje. Napajalni kabel je treba priključiti v priključek za napajanje (na zadnji strani računalnika) in v električno vtičnico.  |

**Tabela 28. Okolje**

| <b>Funkcija</b>                | <b>Tehnični podatki</b>                              |
|--------------------------------|--|
| Temperaturno območje:          |  |
| Med delovanjem                 | od 5 °C do 35 °C (od 41 °F do 95 °F)                 |
| Pri skladiščenju               | od –40 °C do 65 °C (od –40 °F do 149 °F)             |
| Relativna vlažnost (najvišja): |  |
| Med delovanjem                 | 10% do 90% (brez kondenzacije)                       |
| Pri skladiščenju               | 10% do 95 % (brez kondenzacije)                      |
| Najvišja raven tresljajev:     |  |
| Med delovanjem                 | 0,66 GRMS  |
| Pri skladiščenju               | 1,30 GRMS  |
| Največji udarec:               |  |
| Med delovanjem                 | 110 G  |
| Pri skladiščenju               | 160 G  |
| Nadmorska višina:              |  |
| Med delovanjem                 | –15,20 m do 3048 m (–50 ft do 10.000 ft)             |
| Pri skladiščenju               | –15,20 m do 10.668 m (–50 ft do 35.000 ft)           |
| Nivo onesnaženosti zraka       | G2 ali manj, kot določa predpis ANSI/ISA-S71.04-1985 |

# Vzpostavljanje stika z družbo Dell

## Vzpostavljanje stika z družbo Dell

 **OPOMBA:** Če nimate na voljo povezave z internetom, lahko kontaktne informacije najdete na vašem računu o nakupu, embalaži, blagajniškemu izpisku ali v katalogu izdelkov Dell.

Dell nudi več možnosti spletne in telefonske podpore ter servisa. Razpoložljivost je odvisna od države in izdelka, nekatere storitve pa morda niso na voljo v vašem območju. Če želite vzpostaviti stik z Dellovo prodajo, tehnično podporo ali podporo kupcem:

1. Obiščite spletno stran **dell.com/support**
2. Izberite kategorijo podpore.
3. V spustnem meniju Choose a Country/Region (Izbor države/regije) na vrhu strani določite državo ali regijo.
4. Izberite ustrezen storitev ali povezavo do zelene podpore.